

# **REFERAT Socialudvalget 2014-2021 d. 08-03-2016**

**Mødedato** Tirsdag d. 08. marts 2016 kl. 15:00

**Mødested** Konferencsalen, Rådhuset, Skanderborg

## Indholdsfortegnelse

Godkendelse af dagsorden 08-03-2016.....	3
Meddelelser til mødet 08-03-2016.....	4
Løbende status på flygtningeområdet.....	5
Status på Rusmiddelcenterets flytning.....	6
Projekt Fællesskabets Hus - Drøftelse og beslutning af den videre proces omkring mulige placering	8
Projekt Fællesskabets Hus - Beslutning om bygherre og ejer samt beslutning om, at byggeriet genn	10
Projekt Fællesskabets Hus - Godkendelse af ramme for temamøde i Byråd, borgermøde i Ry mv.....	13
Forberedelse af dialogmøder.....	16
Foretræde for Socialudvalget.....	18
Orientering om udvikling i ventelisten til plejeboliger.....	19
Orientering om og drøftelse af kommunale tilsyn 2015 ældreområdet.....	20
Revidering af tilsynspolitik for ældre og handicapområdet.....	22
Evt. suspendering af visitationsstoppet til Søkilde Plejehjem.....	26
1. budgetopfølgning 2016 til orientering i Socialudvalget.....	27
Opstart af budgetlægning for budget 2017 - 2020.....	29
Fra bo- og døgntilbud til den rette faglige indsats i egen bolig.....	30
Ledelsesstruktur - ældreområdet.....	33
Effektivisering som følge af 2-1-forflytning.....	37
Effektivisering som følge af øget anvendelse af velfærdsteknologi.....	39
Første udkast til en Ældre- og Værdighedsstrategi.....	41
Evt. 08-03-2016.....	43

## **Punkt 35: Godkendelse af dagsorden 08-03-2016**

00.01.00-A00-11-14

### **Beslutning**

Socialudvalget vedtog, at pkt. 48 udgår, og at pkt. 52 og 53 udgår med henblik på høring af de faglige organisationer.

Dagsordenen blev herefter godkendt.

## **Punkt 36: Meddelelser til mødet 08-03-2016**

00.01.00-A00-64-14

### **Beslutning**

Beskæftigelses- og sundhedschefen orienterede om udkast til program for studietur på integrationsområdet. Udkast til program er vedhæftet referatet.

Konstitueret ældre- og handicapchef orienterede om dialog med anden aktør fsva. den fremtidige anvendelse af Søndervang.

Direktør Lars Kirkegaard orienterede om

- et mellemværende med en anden kommune
- at der er 22 ansøgere til stillingen som ældre- og handicapchef

### **Bilag**

Udkast til program til studietur for socialudvalget d. 5.4.2016

## **Punkt 37: Løbende status på flygtningeområdet**

03.00.00-A00-54373-15

### **Sagsfremstilling**

Socialudvalget vedtog følgende på oktobermødet:

"at anmode administrationen om løbende at holde udvalget orienteret om flygtningeområdet gennem opdatering af det til punktet vedhæftede notat, suppleret med et oversigtskort over den samlede boligplacering af flygtningene i hele kommunen"

Vedlagt dette punkt er et opdateret notat vedrørende flygtningeområdet

### **Indstilling**

Beskæftigelses- og sundhedschefen indstiller,

- at orienteringen tages til efterretning

### **Beslutning**

Socialudvalget vedtog at tage orienteringen til efterretning.

### **Bilag**

Notat vedr. status på flygtningeområdet 1.3.2016

## Punkt 38: Status på Rusmiddelcenterets flytning

29.24.00-A00-1-16

### Resume

Skanderborg Rusmiddelcenter flyttede pr. 1.6.2014 til nye lokale i Ole Lund Kirkegaards Stræde 2F i Skanderborg. Status på aktiviteter i forlængelse af flytningen fremsendes til orientering.

### Sagsfremstilling

#### Baggrund

I 2012 udgav KL publikationen ”En styrket misbrugsbehandling”, der indeholdte 12 konkrete anbefalinger på rusmiddelområdet til kommuner, regioner og stat. Baggrunden for anbefalingerne var de meget store menneskelige omkostninger, der er forbundet med misbrug af rusmidler, ikke bare for den enkelte, men også for den nærmeste familie. Dertil kommer de meget store samfundsøkonomiske omkostninger. Ifølge Sundhedsstyrelsen vurderes den kommunale merudgift forbundet med overforbrug af alkohol at være op til 81 millioner kr. for en kommune med 50.000 indbyggere.

Med afsæt i KL's anbefalinger var baggrunden for flytningen et ønske om at skabe større tilgængelighed og synlighed omkring kommunens tilbud med henblik på at motivere flere borgere til behandling. Placeringen i Skanderborg midtby var muligheden for at sende et stærkt politisk signal om, at man ønskede at prioritere målgruppen, og hermed at bidrage til et opgør med den tabuisering, skyld og skam, der hersker på området – og som for mange er hæmmende for at søge behandling. Tilgængelighed er imidlertid ikke alene den fysiske placering. Det er også muligheden for at have differentierede tilbud, der appellerer til flere typer af borgere, der dermed kan se sig hjulpet gennem behandling (mental tilgængelighed). En flytning var således også muligheden for at få plads til at udvikle flere typer af tilbud. Det var samtidig muligheden for at samle medarbejdergruppen i samme hus med henblik på effektivisering af indsatsen, og herigennem at frigive ressourcer til udvikling af nye tilbud og behandling af flere borgere.

#### Status

Skanderborg Rusmiddelcenter (SRC) har siden flytningen arbejdet med fokus på dels at effektivisere indsatsen gennem tidsafgrænsede og strukturerede behandlingsforløb, dels at udvikle nye tilbud. Det har bl.a. betydet, at SRC har udviklet behandlingstilbud til de borgere, der ikke ønsker eller evner traditionel behandling, men som i stedet kan profitere af en mere stabiliserende medicinsk behandling. Der er udviklet tilbud om ambulansetrafik, hvorved der skabes tryghed omkring abstinenser og bygges bro til behandlingsindsatsen. Der er desuden udviklet tilbud om sundhedssamtaler, anonym stofbehandling, tilbud til par og familier (fortsat under udvikling), øget anonym rådgivning for unge, tilbud om uddannelse af frontmedarbejdere på beskæftigelsesområdet, indsats i ACT (tilbud til borgere med misbrug, psykisk lidelse og ustabil tilknytning til de traditionelle hjælpeforanstaltninger), screening af alle borgere for psykisk lidelse m.m.

Udviklingen set over de sidste fire år viser for borgere over 25 år en øget søgning til behandling. Der blev i 2012 indskrevet 69 nye borgere over 25 år i behandling, i 2013 80 nye borgere, i 2014 58 borgere og i 2015 88 nye borgere. På ungeområdet har der været et fald i søgningen til behandling, i det der i 2012 blev indskrevet 45 unge, i 2013 52 unge, i 2014 46 unge og i 2015 34 unge. Resultatet for 2013 skal dog ses i sammenhæng med, at der for målgruppen er udviklet tilbud om øget rådgivning inden indskrivning. Uden dette tilbud forventes yderligere 12 unge at være blevet indskrevet i behandling, men nu i stedet fornødent rådgivet uden indskrivning. Flytningen har altså medført en øget fysisk tilgængelighed, og samtidig skabt rum for udvikling af nye tilbud og dermed også en øget mental tilgængelighed. Dette må antages at have betydning for den generelle øgede søgning til behandling.

Den samlede aktivitet i forlængelse af flytningen har således rustet Skanderborg Rusmiddelcenter til at varetage en bredere palet af tilbud i overensstemmelse med KLs anbefalinger, hvilket muliggør en øget tilgang fremadrettet. De planlagte udviklingstiltag i 2016 vil ligeledes have fokus på at udvikle tilbuddene og øge rekrutteringen i samarbejde med Rusmiddelcenterets mange samarbejdspartnere.

Afdelingsleder for SRC, Charlotte Korsgaard Nielsen, deltager med oplæg under punktet.

### Sundhed

Tiltaget medvirker til, at borgerens sunde livsstil øges. Flytningen medfører, at flere borgere kan gives et relevant tilbud, hvorved behandlingsprognosen for den enkelte borger øges.

### Indstilling

Beskæftigelses- og sundhedschefen indstiller,

- at orienteringen tages til efterretning

## **Beslutning**

Socialudvalget vedtog at tage orienteringen til efterretning.

## **Bilag**

Oplæg socialudvalg 080316 - status på flytning.pptx

# Punkt 39: Projekt Fællesskabets Hus - Drøftelse og beslutning af den videre proces omkring mulige placeringer i Ry

27.42.00-A00-46571-15

## Resume

Sagen er sat på dagsordenen med henblik på at indlede drøftelser omkring mulige placeringer af et Fællesskabets Hus i Ry samt beslutte hvilke placeringer, der arbejdes videre med.

## Sagsfremstilling

I forbindelse med byggeri af et Fællesskabets Hus i Ry skal der i løbet af foråret træffes beslutning om en placering, som ifølge tids- og procesplanen senest skal træffes på mødet den 31. maj, hvorefter sagen fremsendes til Økonomiudvalg og Byråd.

### Placeringens betydning ift. samspil og fællesskab

Placeringen spiller en stor rolle i forhold til hvilke synergier og samspil, der umiddelbart kan opnås med de omkringliggende funktioner, som kan generere liv, fællesskab og samspil, herunder f.eks. i forhold til kommunale institutioner som skole, dagtilbud og bosteder/bofællesskaber. Der opleves en tendens i forbindelse med nyt byggeri, at der tænkes i sammenhænge og fællesskaber mellem forskellige målgrupper og aldersgrupper. Børneliv skal ikke leves isoleret, ældreliv skal ikke leves isoleret, socialt udsatte og udviklingshæmmede skal ikke leve isoleret - dels fordi der opstår naturlige fællesskaber og samspil mellem de forskellige målgrupper dels fordi lokaliteter kan udnyttes og anvendes på tværs af flere og animerer til et naturligt fællesskab.

Blandt eksempler kan nævnes:

- Silkeborg Kommune, Marienlund med plejeboliger og boliger til udviklingshæmmede
- Aarhus Kommune, Generationernes Hus, ældre- og plejeboliger, daginstitution, ungdomsboliger til unge med handicap
- Københavns Kommune, Fremtidens Sølund, plejeboliger, ungdomsboliger og daginstitution
- Randers Kommune, plejeboliger og daginstitution

### Placeringens betydning ift. fleksibilitet

Fleksibilitet er et nøgleord. Nye behov opstår, udviklingen tager en drejning som ikke nødvendigvis var at se i krystalkuglen, og skal et byggeri kunne passes ind i forhold til en dynamisk verden, er fleksibilitet af stor vigtighed. Dels i forhold til selve byggeriet, men placeringens betydning er ligeledes afgørende for, hvordan de ydre rammer muliggør en fleksibilitet – for eksempel hvis der kunne være ønsker omkring muligheden for evt. etapebyggeri, der kan imødekomme nye behov, ønsker og muligheder.

### Mulige placeringer

Kommunens Plancenter i staben for Kultur, Borgere og Planlægning har udarbejdet en oversigt over potentielle placeringer for et Fællesskabets Hus i Ry i forhold til de nuværende kommuneplanrammer. Forslag til potentielle placeringer er udarbejdet ud fra et nøgternt planmæssigt perspektiv, hvor de planmæssige opmærksomhedspunkter er skitseret sammen med de lokalplanmæssige forhold. Fagsekretariatet i Ældre- og Handicap har suppleret med øvrige opmærksomhedspunkter.

I budgetforliget er angivet følgende:

"Det gamle rådhus indgår centralt i overvejelserne om opførelse af nye plejeboliger i Ry. Derfor er der ikke andre aktuelle planer for anvendelse af arealet efter fraflytningen af de administrative funktioner på stedet."

I Ry er der skitseret følgende muligheder:

- Ved Ryvang
- Ved det tidligere Ry Rådhus
- Ved Knudhulevej
- Ved Lynghoved
- Søkildes matrikel
- Siimtoften

Mulighederne er yderligere beskrevet i bilag til punktet, samt skitseret på et kort ligeledes vedlagt punktet som bilag.

Projektleder, Heidi Duus, og leder af Placentret Mikkel Lindskov Petersen, deltager under punktet.

## **Indstilling**

Konstitueret ældre- og handicapchef indstiller,

- at de mulige placeringer drøftes
- at det vedtages, hvilke placeringer, der skal arbejdes videre med - med henblik på at belyse de økonomiske og fysiske aspekter forbundet hermed.

## **Beslutning**

Socialudvalget vedtog, at der skal ske en belysning af de økonomiske og fysiske aspekter ved en placering af det fremtidige plejecenter ved servicecenteret Ry.

## **Bilag**

Bilag\_Kort over mulige placeringer i forhold til kommuneplanrammer

Bilag\_Mulige placeringer inden for kommuneplanramme

Kortsamling070316.pdf

# Punkt 40: Projekt Fællesskabets Hus - Beslutning om bygherre og ejer samt beslutning om, at byggeriet gennemføres som totalentreprise

27.42.00-A00-46571-15

## Resume

Den godkendte tids- og procesplan på Socialudvalgets møde den 2. februar 2016 er udarbejdet under en række forudsætninger, herunder at kommunen er bygherre samt at byggeriet gennemføres som en totalentreprise.

Der er af BDO udarbejdet en beskrivelse af fordele og ulemper forbundet med, at Fællesskabets Hus opføres af kommunen eller af boligforeninger/selvejende institutioner.

Sagen er sat på dagsorden med henblik på godkendelse af, at kommunen opfører Fællesskabets Hus i Ry, og dermed er bygherre og ejer af byggeriet, og at byggeriet gennemføres som en totalentreprise.

## Sagsfremstilling

Den godkendte tids- og procesplan på Socialudvalgets møde den 2. februar 2016 er udarbejdet under en række forudsætninger, herunder at kommunen er bygherre.

BDO har udarbejdet et notat, der belyser hvilke fordele og ulemper, der er forbundet med opførelse af almene ældre- og plejeboliger, når det enten er kommunen, der er bygherre eller det er boligforeninger/selvejende institutioner. Nedenfor fremgår de skitserede fordele og ulemper overordnet set. Det fulde notat udarbejdet af BDO fremgår af bilag "Bilag\_Notat omkring fordele og ulemper ifm valg af bygherre".

Støttede almene boliger kan alene opføres af følgende bygherrer:

- Boligforeninger
- Kommuner
- Regioner
- Selvejende institutioner.

## Finansiering, styring og tilsyn

Finansieringen er ens, uanset hvem der er bygherre.

Opføres boligerne i kommunalt eller boligforeningsregi vil der i begge tilfælde være de samme udgifter til generel styring og tilsyn med opgaven. Vælger kommunen selv at være bygherre, skal der etableres en bygherreorganisation til generel styring og tilsyn med opførelsen. Opgaver i den forbindelse kan for størstedelens vedkommende varetages af eksterne rådgivere, og udgiften hertil kan indeholdes i den finansieringsberettigede anskaffelsessum for boligerne.

Efterfølgende kan administrationen eventuelt overlades til en ekstern administrator, hvis kommunen ikke selv har den fornødne ekspertise til håndteringen af udlejningen, ejendommens drift m.v.

## Kommune som bygherre og ejer

### Fordele

Når kommunen vælger at være bygherre og ejer, opnår den nogle fordele i forhold til at vælge en boligforening som bygherre. De væsentligste fordele er:

- Låneomkostninger
  - En kommune kan optage lån i Kommunekredit, som boligforeningerne ikke har. Det betyder, der ikke beregnes låneomkostninger og stempelafgift. Hvis der f.eks. er tale om en byggesag på 134 mio. kr., svarende til ca. 70 plejeboliger á 75 m<sup>2</sup>, vil alene stempelafgiften udgøre ca. 1.770.000 kr. Optages lånet i KommuneKredit, opnår kommunen altså en besparelse på dette beløb
- Husleje
  - Beboerne vil blandt andet som følge af besparelsen på stempelafgiften opnå en besparelse i bruttohuslejen på ca. 4% årligt.

- Boligydelse
  - På grund af besparelsen i bruttohuslejen, og da de fleste beboere modtager boligydelse, vil kommunen kunne spare på de årlige udgifter til boligydelse.
- Kommunal grundkapital
  - Ved minimumsbesparelsen på 1.770.000 kr. bliver udgiften til grundkapital (p.t. 10 %) ca. 177.000 kr. lavere. Dette forudsætter naturligvis, at besparelsen på låneomkostningerne medfører tilsvarende reduktion i anskaffelsessummen for byggeriet.
- Salg, anden anvendelse, ombygninger/forbedringer
  - Kommunen bevarer i højere grad beslutnings- og dispositionsretten i forbindelse med nedlæggelse og evt. salg af boliger, ligesom nedlæggelse af kommunalt/regionalt ejede boliger vil være væsentligt mindre komplicerede og tidskrævende at gennemføre.
- Moms
  - Fra 1. januar 2011 er kommunen momspligtig af salg af grunde, hvilket alt andet lige vil medføre yderligere udgifter i etableringsfasen for eksterne bygherrer, hvis boligerne skal opføres på en kommunalt ejet grund. Etablerer kommunen boligerne på et areal, som tilhører kommunen, er der ingen momspligt, da der ikke er tale om en momspligtig leverance i momslovens forstand.

### **Ulemper**

Ulemperne forbundet med, at kommunen er bygherre og ejer er følgende:

- Der skal etableres en bygherreorganisation til generel styring og tilsyn med opførelsen.
- Kommunen vil forestå den økonomiske styring og administration.
- Overskridelse af den maksimale støtteberettigede anskaffelsessum finansieres af kommunen.
- Eksterne konsulentudgifter blandt andet i forhold til udbud af bygherrerådgivning samt udbud af selve byggeriet afholdes af kommunen.

### **Boligforening eller selvejende institutioner som bygherre og ejer**

#### **Fordele**

I tilfælde af at en boligforening eller selvejende institution er bygherre og ejer, er der følgende fordele for Skanderborg Kommune:

- Ikke behov for traditionel bygherreorganisation
- Projektet belaster ikke den kommunale bogføring
- Overskridelse af den maksimale støtteberettigede anskaffelsessum finansieres af boligforeningen.

#### **Ulemper**

og følgende ulemper for Skanderborg Kommune:

- Grundkapitallånet bliver højere jfr. ovenfor beskrevet
- Huslejen bliver højere jfr. ovenfor beskrevet
- Boligydelser bliver højere jfr. ovenfor beskrevet
- På lang sigt vil et eventuelt provenu ved nedlæggelse/salg ikke tilfalde kommunen, men boligforeningens dispositionsfond og Landsbyggefonden jfr. betalingsregulativet. Midlerne i dispositionsfonden kan anvendes til andre afdelinger og formål i boligforeningens regi
- Belaster kommunens låneramme eller medfører deponeringspligt ved indgåelse af lejeaftale vedrørende servicearealer.

### **Totalentreprise**

Den godkendte tids- og procesplan på Socialudvalgets møde den 2. februar 2016 er udarbejdet under en række forudsætninger, herunder også at byggeriet gennemføres som en totalentreprise. Ligesom der er behov for en beslutning om, hvem der skal være bygherre, er der derfor også behov for en beslutning om, hvorvidt byggeriet skal gennemføres som en totalentreprise.

Projektleder Heidi Duus deltager under punktet i Socialudvalgets møde.

### **Indstilling**

Konstitueret Ildre- og handicapchef indstiller,

- at Skanderborg Kommune bliver bygherre og ejer af Fællesskabets Hus i Ry
- at byggeriet gennemføres som en totalentreprise.

Sagen fremsendes til Økonomiudvalget og Byrådet.

### **Beslutning**

Socialudvalget vedtog at indstille,

- at Skanderborg Kommune bliver bygherre og ejer af Fællesskabets Hus i Ry
- at byggeriet gennemføres som en totalentreprise
- at der indføres sociale klausuler lig byggeriet af Fælleden.

Sagen fremsendes til Økonomiudvalget og Byrådet.

### **Bilag**

Bilag\_Notat omkring fordele og ulemper ifm valg af bygherre

# Punkt 41: Projekt Fællesskabets Hus - Godkendelse af ramme for temamøde i Byråd, borgermøde i Ry mv

27.42.00-A00-46571-15

## Resume

På baggrund af Socialudvalgets beslutning den 2. februar 2016 omkring inddragelsesprocesser 2016 er der udarbejdet et samlet overblik over ramme for temamøde i Byråd, borgermøde i Ry, fokusgruppeinterviews samt workshop i Ry. Temamøde, borgermøde mv er tilrettelagt ud fra den godkendte tids- og procesplan på Socialudvalgets møde den 2. februar 2016, og baggrunden for de administrative processer er med henblik på at imødekomme tids- og procesplanen.

Sagen er sat på dagsordenen med henblik på godkendelse af rammen omkring de forskellige møder med politisk deltagelse.

## Sagsfremstilling

I forbindelse med projekt Fællesskabet Hus skal der gennemføres forskellige processer, hvor interessenter involveres.

### Formål med informationsmøder, fokusgrupper og workshop

Ønsket er at skabe et hus, der består af et plejecenter, der favner det gode hverdagsliv for beboerne, men målet er, at fremtidens plejecenter ikke er et plejecenter i den gængse forstand, men et hus, der rummer muligheder for borgere i alle aldre, som kan samle, bygge bro og som understøtter fællesskabet og livet i det enkelte lokalsamfund, med respekt for beboerne. Der foreslås en række forskellige processer med henblik på at involvere en lang række af interessenter. Der er planlagt følgende møder, fokusgrupper og workshops, der har forskelligt formål, og dermed er der tale om processer, som ikke nødvendigvis er forbunde. Nogle har politisk deltagelse andre er administrative processer.

Arrangement	Politisk/administrativ	Dato
1. Temamøde i Byråd	Politisk deltagelse	17. marts 2016
2. Borgermøde i Ry, hvor alle borgere i kommunen er inviteret	Politisk deltagelse	11. april 2016, kl. 19-21
3. Inddragelsesproces for interessenter i Ry om		
• Fokusgruppeinterviews	Administrativt	Marts
• Workshop	Politisk deltagelse	19. april 2016, kl. 19-21
4. Inddragelsesproces omkring "Det gode hverdagsliv" og "Den gode arbejdsplads"	Administrativt	Marts/april

## Inddragelsesprocesser - formål og ramme

### Ad 1: Temamøde i Byråd den 17. marts 2016, 1 times varighed

Formål med temamøde i byråd:

- At informere byrådet omkring:
  - Projekt Fællesskabets Hus – hvorfor det?
  - Processen frem til nu
  - Tidsplan og proces
  - Sådan ser inddragelsesprocessen ud

således Byrådet er informeret før informationsmøde i Ry.

### Ad 2. Borgermøde i Ry den 11. april kl 19-21

Formål med informationsmøde:

- At informere og give borgerne indsigt i:
  - Baggrund for den politisk vedtagne Plejeboligplan (overkapacitet og den fremtidige forventede efterspørgsel)
  - Visionen med Plejeboligplanen og de tanker, der ligger bag
  - Projekt Fællesskabets Hus – hvorfor det?
  - Tidsplan og proces
  - Hvad siger borgerne om fællesskab (fra fokusgruppeinterview)
  - Sådan ser inddragelsesprocessen ud
  - Spørgsmål og dialog

### **Ad 3. Inddragelse af interessenter i Ry**

Formål med inddragelse i Ry:

- At få input fra en bred vifte af interessenter i Ry med henblik på at blive klogere omkring, hvordan Fællesskabets Hus bliver attraktiv for alle borgere i Ry og bliver et samlingspunkt med liv og fællesskab.

Interessenter i Ry inviteres til fokusgruppeinterviews samt workshop.

#### **1. Fokusgruppeinterviews (uge 10-11, marts) - administrativ**

Formålet med fokusgruppeinterviews er at få bred input fra en lang række interessenter i Ry i forhold til, hvad der bliver forbundet med fællesskab, hvad der kendetegner det gode fællesskab, hvilke behov der måtte være for fællesskab, og hvad der skal til i et Fællesskabets Hus i Ry for at tiltrække alle aldre set med forskellige perspektiver – lige fra erhvervsvirksomheder, til forskellige borgergrupper, foreninger m.fl.

Der gennemføres fokusgruppeinterviews, der forud informationsmøde giver indblik i, hvad forskellige målgrupper og interessenter siger omkring et kommende Fællesskabets Hus, og som ligeledes kan danne afsæt for workshoppen den 19. april 2016.

Datoerne er fastsat til:

8/3, 10/3, 14/3, 15/3, 16/3 i tidsrummet kl. 19-20.30

#### **2. Workshop den 19. april kl. 19-21 (uge 16) – politisk deltagelse**

Formålet med workshoppen er at få yderligere input og ideer bredt fra interessenter i Ry med henblik på, hvorledes Fællesskabets Hus bliver et attraktivt sted for lokalsamfundets borgere, og hvor der arbejdes videre med input fra fokusgruppeinterviews.

Resultatet af fokusgruppeinterview og workshop er et idekatalog, der tages med i den videre proces og er input til udarbejdelse af koncept for Fællesskabets Hus.

### **Ad 4. Inddragelsesproces om det gode hverdagsliv og den gode arbejdsplads - administrativ proces**

Fællesskabets hus rummer plejeboliger. Formålet med denne proces er at få input fra en bred vifte eksterne interessenter omkring, hvad der bliver forbundet med det gode hverdagsliv som beboer på et plejecenter. Dette sker med henblik på, at bygningerne ikke i sig selv er et mål, men at de skal understøtte det, der bliver forbundet med det gode hverdagsliv.

Formålet er, at kunne knytte værdier på i det overordnede koncept, gerne udfoldet med eksempler eller hverdagshistorier. Værdier, som kan tages med videre i et byggeprogram.

Følgende inviteres til fokusgruppeinterviews:

- Bruger-pårørenderåd
- Aktivitetsråd
- Udvalgte fra Handicapråd
- Udvalgte fra Seniorråd
- Beboere
- Pårørende
- Kommende beboere

Ledere og medarbejdere inviteres til workshop, hvor denne gruppe ligeledes giver input til, hvad der bliver forbundet med "Den gode arbejdsplads".

Projektleder, Heidi Duus, vil deltage under punktet.

### **Indstilling**

Konstitueret ældre- og handicapchef indstiller,

- at de skitserede formål og rammer for de forskellige inddragelsesprocesser med politisk deltagelse godkendes
- at den 19. april 2016 godkendes som dato for workshop i Ry.

## **Beslutning**

Socialudvalget vedtog,

- at de skitserede formål og rammer for de forskellige inddragelsesprocesser med politisk deltagelse godkendes, med den understregning, at borgermødet i Ry er af informativ karakter
- at den 19. april 2016 godkendes som dato for workshop i Ry
- at erfaringer fra Københavns Kommune skal inddrages i arbejdsgruppen vedr. den fremtidige køkkenstruktur

edtog

## Punkt 42: Forberedelse af dialogmøder

00.22.00-A00-57773-14

### Resume

Sagen er sat på dagsordenen dels med henblik på en endelig godkendelse af revideret forslag til dialogmøder 2016 og dels med henblik på forberedelse af dialogmøde med henholdsvis kontrakt Holdere på ældreområdet og Seniorrådet i forlængelse af Socialudvalgets april møde.

### Sagsfremstilling

I forlængelse af Socialudvalgets drøftelser af dialogmøder i 2016 på februardødet, har administrationen udarbejdet følgende revideret udkast til temaer og tidspunkter for dialogmøder i 2016 ad godkendelse:

Dato	Tema	Dialogpart
Aprilmødet	Opsamling på Ældremilliarden 2015 og klippekortsordningen	Kontraktholdere på ældreområdet
	Praksiseksempler og hvordan man har oplevet det. 45 min.	
	Udarbejdelse af værdighedspolitik	Kontraktholdere på ældreområdet
	Input til udkast til værdighedspolitik 1 time	Seniorrådet
Majmødet	Strategi for kapaciteten på handicap og socialpsykiatriområdet	Handicaprådet
	30 min.	Kontraktholdere på handicapområdet
	Serviceniveau vedr. socialpædagogisk ledsagelse	Handicaprådet
	(Til Socialudvalgets møde i april udarbejdes beregninger for omkostningerne vedr. specialpædagogisk ledsagelse. Dette sker med henblik på, at Socialudvalget kan tage stilling til, om det fremadrettede serviceniveau for socialpædagogisk ledsagelse skal indgå i arbejdet med Budget 2017)	Kontraktholdere
	40 min	
Junimødet	Konkrete tiltag på Integrationsområdet. Herunder Integrationsplan 2016 med inddragelse af perspektiver for 2017 på integrationsområdet.	Integrationsrådet
	40 min.	

Revision af Integrationspolitikken

Integrationsrådet  
Frivilligfølgegruppen

Indhold tilrettelægges når det videre arbejde er lagt fast.

1 time

Novembermødet    Opfølgning på strategi for frivilligt arbejde    Frivilligfølgegruppen

Såfremt udkast til revideret plan for dialogmøder godkendes, foreslår administrationen, at Socialudvalget med dette punkt forbereder dialogmøderne i april med henholdsvis kontraktholderne på ældreområdet og Seniorrådet.

Administrationen foreslår, at formålet med dialogen med både kontraktholderne og Seniorrådet er at få input til arbejdet med udmøntningen af værdighedsmilliarden i konkrete indsatser.

Dette ved først med kontraktholderne at drøfte erfaringerne fra de konkrete indsatser fra ældremilliarden samt erfaringer med klippekortsordningen, og ved efterfølgende med både kontraktholderne og Seniorrådet at drøfte forslag til indsatsområder i forhold til den konkrete udmøntning af ældremilliarden. Dette bl.a. med udgangspunkt i Seniorrådets input til værdighedspolitikken.

## **Indstilling**

Konstitueret ældre- og handicapchef indstiller,

- at revideret plan for afvikling af møder godkendes
- at dialogmødet med kontraktholdere og Seniorrådet forberedes.

## **Beslutning**

Socialudvalget vedtog,

- at der i forlængelse af april mødet afholdes særskilt dialogmøde med kontraktholderne på ældreområdet, hvor temaerne er: Praktiske erfaringer med indsatser under ældremilliarden, klippekortsordningen og input til den konkrete udmøntning af Skanderborg Kommunes andel af værdighedsmilliarden.
- at der efter dialogmødet med kontraktholderne på ældreområdet i forlængelse af april mødet afholdes dialogmøde med Seniorrådet om den konkrete udmøntning af Skanderborg Kommunes andel af værdighedsmilliarden
- at der afsættes 30 min. pr. dialogmøde i april
- herudover at godkende udkastet til afviklingen af møder med den bemærkning, at tidsrammerne skærpes.

## **Punkt 43: Foretræde for Socialudvalget**

00.01.00-A00-4930-16

### **Sagsfremstilling**

Socialudvalget vedtog på udvalgmøde den 1. december 2015 kvartalsvist at indføre foretræder for udvalget med første foretræde mulighed på marts mødet 2016.

Socialudvalget vedtog endvidere følgende ramme for foretræder:

#### **Forslag til foretræder for udvalget**

Socialudvalget tilbyder kvartalsvist foretræde for udvalget, f.eks. som en del af eller i forlængelse af de ordinære møder. Der afsættes 15 min. pr. foretræde. Inden for den afsatte tid, skal interesserede redegøre for deres ærinde og udvalget skal have mulighed for at stille uddybende/afklarende spørgsmål til borgeren. Interesserede skal senest 14 dage før have aftalt den konkrete foretræde med administrationen fsva. emne og tidspunkt.

#### **Rammesætning for dialogen**

I Skanderborg Kommune er den umiddelbare forvaltning uddelegeret til administrationen. Det betyder, at Socialudvalget i dialogen med borgerne ikke vil skulle redegøre for den administrative praksis på et givent område, ligesom udvalget heller ikke vil være at betragte som klageinstans for konkrete sager.

Dette betyder imidlertid ikke, at borgeren ikke kan redegøre for sine umiddelbare oplevelser, eller komme med input, som udvalget så efterfølgende kan tage afsæt i eller få uddybet, i forhold til udvalgets politikkontrollerende eller – formulerende arbejde. Dette kan f.eks. ske ved, at udvalget anmoder administrationen om en redegørelse af, hvorvidt en borgers oplevelse er udtryk for gældende praksis, eller hvorvidt et input f.eks. er realiserbart inden for de givne rammer og/eller er i overensstemmelse med f.eks. en politik eller standard.

Det er vigtigt, at denne ramme for dialog, er blevet forventningsafstemt med de borgere, der ønsker en dialog med udvalget uanset dialogform.

#### **Forslag ved henvendelser fra enkeltborgere**

Ved henvendelse til udvalget om dialog fra en borger eller anden aktør undersøges det nærmere, hvad den pågældende borger/aktør konkret ønsker at drøfte med udvalget. Dette med henblik på en afklaring af, om temaet umiddelbart hører til på administrativt eller politisk niveau.

Såfremt det hører til på politisk niveau og temaet eller indsatsen fremgår af udvalgets årsplan tager udvalget stilling til, om udvalget ønsker den kommende behandling suppleret med en dialog med den eller de pågældende. Er temaet eller indsatsen ikke en del af årsplanen, kan udvalget tage stilling til, om henvendelsen giver anledning til ændringer i årsplanen, om den pågældende skal tilbydes et møde med f.eks. formanden og næstformanden eller om at oplyse den pågældende om muligheden for foretræde for udvalget.

Der er til marts mødet aftalt foretræde med Lars B. Pedersen.

### **Beslutning**

Socialudvalget tog foretrædet til efterretning.

## Punkt 44: Orientering om udvikling i ventelisten til plejeboliger

27.42.12-G01-1-16

### Resume

Sagen er sat på Socialudvalgets dagsorden i forlængelse af byrådsinfo og pressemeddelelse udsendt den 25. februar 2016. Der vil på mødet blive givet en kort orientering om udviklingen i ventelisten til plejeboliger.

### Sagsfremstilling

Sagen er sat på Socialudvalgets dagsorden i forlængelse af byrådsinfo og pressemeddelelse udsendt den 25. februar 2016. Der vil på mødet blive givet en kort orientering om udviklingen i ventelisten til plejeboliger:

#### Opgørelsestidspunkt for ventelisten

	29.9.2015	23.10.2015	23.11.2015	30.12.2015	21.1.2016	23.2.2016
Generel venteliste	0	0	0	0	0	0
Specifik venteliste	22	11	12	15	14	17
- heraf i Ry	17	6	5	8	6	7

I forbindelse med orienteringen vil der ligeledes blive redegjort for, hvordan den konkrete søgning i Ry ser ud.

Myndighedschef, Malene Blæsberg, deltager i punktet.

### Indstilling

Konstitueret ældre- og handicapchef indstiller,

- at orienteringen om udviklingen i ventelisten tages til efterretning.

### Beslutning

Myndighedschefen præsenterede udvalget for et nyt udkast til en opgørelse. Udkastet er vedhæftet referatet.

Socialudvalget vedtog,

- at anmode administrationen om til næste møde at udarbejde et revideret udkast til opgørelse over plejeboliger og ledige plejeboliger på baggrund af de på mødet faldne bemærkninger, herunder
  - at opgørelserne bliver ledsaget af prosa, der forklarer de enkelte tal og definitioner
  - at både de reelle og de formelle ventelister kommer til at fremgå af oversigten
- at anmode administrationen at afdække om mulighederne for en højere grad af gennemsigtighed for borgerne i forhold til ventelister i de enkelte distrikter, f.eks. på hjemmesiden.

### Bilag

Ønsker over plejebolig NY 2. marts 2016.pdf

ledige boliger 2.3.2016.pdf

Oversigt over udviklingen omkring plejeboliger til Socialudvalget marts 2016.xlsx

# Punkt 45: Orientering om og drøftelse af kommunale tilsyn 2015 ældreområdet

27.42.00-K09-1-16

## Resume

Som led i Socialudvalgets politikkontrol afrapporteres der med dette punkt for uanmeldte tilsyn gennemført i 2015.

Den samlede rapport for uanmeldte tilsyn er vedhæftet som bilag til punktet. Rapporterne fra de enkelte centre kan findes på kommunens hjemmeside via linket i sagsfremstillingen.

## Sagsfremstilling

### Tilsyn 2015

Myndighedsafdelingen har i 2015 gennemført uanmeldte tilsyn på kommunens 11 plejecentre i perioden januar til og med november 2015.

Tilsynet giver et øjebliksbillede af det enkelte plejecenter. Tilsynene tager blandt andet udgangspunkt i de fejl og mangler, som er beskrevet i de seneste embedslægerapporter. Derudover interviewes leder, medarbejdere og beboere, og de fysiske rammer samt beboernes trivsel vurderes.

### Samlet rapport for kommunale tilsyn 2015

Der er udarbejdet en samlet rapport for de kommunale tilsyn. Rapporten indeholder en konklusion for det samlede område. Dernæst kommer et sammendrag af de kommunale tilsyn 2015 inddelt i de fokusområder, som tilsynet har haft i 2015 jf. Tilsynspolitikken.

### Den samlede konklusion på tilsynene i 2015

Ud fra de samlede rapporter finder tilsynet, at alle plejecentre kan godkendes. 1 plejecenter blev godkendt efter et opfølgende tilsyn.

Tilsynet har på alle plejecentre fundet fejl og mangler. På 10 ud af 11 plejecentre indebar fejl og mangler ringe risiko for beboernes sikkerhed. På ét plejecenter fandtes større risiko for beboernes sikkerhed. Der blev lavet handleplan og fulgt op med et opfølgende tilsyn, hvor det var tydeligt, at der var sket markante ændringer til det bedre, men der var stadig en del bemærkninger ved tilsynet. Dette følges der op på ved tilsyn i 2016.

Generelt har dokumentationsdelen, håndtering (indberetning og læringen) af utilsigtede hændelser (UTH) og hverdagsrehabiliteringstilgangen på plejecentrene været af svingende niveau.

De detaljerede oplysninger kan findes i rapporterne fra de enkelte plejecentre, der findes på Skanderborg kommunes hjemmeside: <https://www.skanderborg.dk/Borger/Aeldre-og-pleje/Tilsyn-og-magtanvendelse/Tilsyn-paa-plejecentre/Det-kommunale-tilsyn/Tilsynsrapporter-2015.aspx>

Det vurderes, at tilsynet – udover sin kontrollerende funktion – igennem sparring og dialog med personalet og ledelse virker positivt i forhold til udvikling af det nære sundhedsvæsen og udviklingen af driften.

## Lovgrundlag

Tilsynene på ældreområdet i Skanderborg Kommune gennemføres i henhold til § 151 i Lov om Social Service og efter de rammer, der er fastlagt i Skanderborg Kommunes tilsynspolitik.

## Indstilling

Konstitueret ældre- og handicapchef indstiller,

- at orienteringen omkring tilsyn 2015 drøftes og tages til efterretning

## Beslutning

Socialudvalget vedtog at tage orienteringen til efterretning.

## Bilag



# Punkt 46: Revidering af tilsynspolitik for ældre og handicapområdet

27.69.32-P22-63112-15

## Resume

Kommunalbestyrelsen skal ifølge lovgivningen årligt følge op på politikken og foretage eventuelle nødvendige justeringer.

Det foreliggende udkast indeholder sproglige ændringer. Disse er foretaget med henblik på at gøre teksten mere enkel og forståelig. Det foreslås, at tilsyn føres på tilbuddene på ældre og handicapområdet en gang årligt. Endvidere foreslås det, at den årlige samlede tilsynsrapport, som udarbejdes til Socialudvalget, fremsendes til Seniorrådet og Handicaprådet til orientering.

Det skal bemærkes, at det driftsorienterede tilsyn med botilbuddene på handicap- og socialpsykiatriområdet samt de aktivitets- og samværstilbud, der ligger som en integreret del af botilbud, føres af Socialtilsyn Midt. Disse tilbud er således ikke længere omfattet af det driftsorienterede kommunale tilsyn.

Udkast til tilsynspolitik har været sendt i høring i Seniorrådet og Socialudvalget.

Sagen er sat på dagsordenen med henblik på stillingtagen til de indkomne høringssvar.

Socialudvalget drøftede sagen på udvalgsmødet den 2. februar 2016 og besluttede her at genoptage sagen på udvalgsmødet den 8. marts.

## Sagsfremstilling

Ifølge lovgivning om retssikkerhed og administration på det sociale område har kommunen pligt at føre tilsyn med, hvordan de kommunale opgaver løses.

Efter § 151 c. i bekendtgørelse af lov om social service nr. 904 af 18. august 2011 skal kommunalbestyrelsen udarbejde og offentliggøre en tilsynspolitik for tilbud efter § 83, som er omfattet af reglerne om frit valg af leverandør efter § 91. Det vil sige tilbud, som for størstedelens vedkommende er hjemmehørende på ældreområdet.

I Skanderborg Kommune er ældreområdet organisatorisk sammenhængende med handicapområdet. På baggrund af dette vedtog Skanderborg Kommunes Byråd i december 2011 en tilsynspolitik, der var fælles for både ældre og handicap.

Efter § 151 c i bekendtgørelse af lov om social service skal kommunalbestyrelsen endvidere mindst en gang årligt følge op på tilsynspolitikken herunder foretage de nødvendige justeringer.

Den 17. december 2014 besluttede Byrådet, at en revidering af Tilsynspolitikken skulle finde sted i forbindelse med, at Socialtilsyn Midt afslutter sine tilsyn på handicap- og socialpsykiatritilbuddene i Skanderborg Kommune.

Det skal bemærkes, at det driftsorienterede tilsyn med botilbuddene på handicap- og socialpsykiatriområdet samt de aktivitets- og samværstilbud, der ligger som en integreret del af botilbud, føres af Socialtilsyn Midt. Disse tilbud er således ikke længere omfattet af det driftsorienterede kommunale tilsyn. Socialudvalget er blevet orienteret om Socialtilsynets tilsynsbesøg på tilbuddene i Skanderborg Kommune i forbindelse med udvalgsmødet den 6. oktober 2015.

På baggrund af ovenstående lovgrundlag og politisk beslutning fremlægges hermed et revideret udkast til tilsynspolitik.

## Den reviderede udgave af tilsynspolitikken

Kort skitseret har den reviderede tilsynspolitik følgende indhold:

Tilsynets opgave er at kvalitetssikre:

- at tilbud beliggende i Skanderborg Kommune tilbyder borgerne en indsats præget af ligeværdighed, tryghed og udvikling
- at borgerne får den hjælp, som de har ret til efter loven og efter de beslutninger, som kommunalbestyrelsen har truffet
- at hjælpen er tilrettelagt og bliver udført på en faglig og økonomisk forsvarlig måde

- at forebygge ved at gribe korrigerende ind, før mindre problemer udvikler sig til alvorlige problemer.

Fokusområderne for tilsynet er:

- Organisation
- Faglighed
- Læring og udvikling

Der kan være forskellige former for tilsyn:

- Løbende tilsyn
- Anmeldt tilsyn
- Uanmeldt tilsyn

Tilsynet anvender følgende begreber i den sammenfattende konklusion:

- Godkendt
- Godkendt med bemærkning
- Ikke godkendt.

Såfremt et tilbud godkendes med bemærkning eller ikke godkendes, tager fagchefen for Ældre og Handicap stilling til, om tilbuddet skal udarbejde en handleplan.

Skanderborg Kommune har forankret tilsynsopgaven i myndighedsområdet ældre og handicap.

Tilsyn med plejecentre foretages en gang årligt.

Hos borgere, som modtager indsatser til pleje og/eller praktisk hjælp, foretages tilsynet løbende eller i forbindelse med en revurdering af behovet for indsats.

Tilsyn med aktivitets- og beskæftigelsestilbud på handicap- og socialpsykiatriområdet foretages en gang årligt.

#### **Ændringer i forhold til nuværende politik**

Alle aktivitets- og beskæftigelsestilbud på handicap- og socialpsykiatriområdet foretages en gang årligt.

Med henblik på forenkling og en mere overskuelig politik er indholdet i de to tidligere appendikser tænkt ind i det reviderede udkast til politik.

Rapporterne for de enkelte tilsyn kan findes på kommunens hjemmeside. Derfor vil den årlige samlede tilsynsrapport, som udarbejdes til Socialudvalget, blive fremsendt til Seniorrådet og Handicaprådet til orientering.

Generelt er det foreliggende udkast præget af sproglige ændringer. Disse er foretaget med henblik på at gøre teksten mere enkel og forståelig.

Den nuværende politik kan findes her:

<https://www.skanderborg.dk/Borger/Aeldre-og-pleje/Tilsyn-og-magtanvendelse/Tilsyn-paa-plejecentre/Tilsynspolitik.aspx>

#### **Supplerende sagsfremstilling til Socialudvalgets møde den 2 februar 2016**

Udkast til tilsynspolitik har været sendt til høring i Handicaprådet og Seniorrådet.

Handicaprådet drøftede politikken på rådsmødet i januar og besluttede, ”at tage politikken til efterretning.”

Seniorrådet drøftede politikken på rådsmødet i januar og har indsendt følgende høringssvar:

”Seniorrådet har ved sin gennemgang på borgernes vegne, læst og forstået publikationen som et dokument myndigheden og borgerne har som et udgangspunkt for fælles forståelse af emnet. Seniorrådet finder publikationen vanskelig tilgængelig for den almindelige borger, og mener den trænger til en gennemgang på et mere forståeligt ordvalg.

Den alt for korte tid vi i seniorrådet har haft til gennemgang, giver os ikke mulighed for en kvalificeret fordybelse, men har ikke fundet anledning til yderligere kommentarer ud over, at vi finder fortsat, at en repræsentant fra seniorrådet bør deltage sammen med de kommunalt ansatte deltagere, særlig i betragtning af, at klagerådet jo er nedlagt.

Vi bemærker os, at det anmeldte eftersyn sker 1 gang årligt samt begrundelsen om at "tilbuddet" derved har forberedelsestid.

Vi har samtidig forholdt os til, at der sker revision 1 gang årligt.”

### **Administrationens bemærkninger**

Administrationen tager Seniorrådets bemærkning om, at teksten er vanskelig tilgængelig til efterretning. Administrationen vil foreslå, at repræsentanter fra Seniorrådet hjælper med udformning af teksten ved revision af tilsynspolitikken i efteråret 2016.

I forhold til Seniorrådets kommentarer omkring deltagelse i tilsynet, så besluttede Socialudvalget den 6. november 2013, at Seniorrådet kan deltage i supplerende tilsyn. Dette kan tilføjes til tilsynspolitikken.

I forhold til Seniorrådets kommentar omkring, at det anmeldte tilsyn sker 1 gang årligt foreslår administrationen - for at tydeliggøre hyppighed og tilsynsformer - følgende ændringer i teksten i afsnittet ”Organisering og hyppighed”:

### **Nuværende version**

”Tilsyn med plejecentre foretages en gang årligt.

Hos borgere, som modtager indsatser til pleje og/eller praktisk hjælp, foretages tilsynet løbende eller i forbindelse med en revurdering af behovet for indsats.

Tilsyn med aktivitets og beskæftigelsestilbud på handicap- og socialpsykiatriområdet foretages en gang årligt.”

### **Forslag til ny version**

”Uanmeldte tilsyn med plejecentre foretages en gang årligt.

Hos borgere, som modtager indsatser til pleje og/eller praktisk hjælp, foretages tilsynet løbende eller i forbindelse med en revurdering af behovet for indsats.

Anmeldte tilsyn med aktivitets og beskæftigelsestilbud på handicap- og socialpsykiatriområdet foretages en gang årligt.

Disse kan suppleres af uanmeldte tilsyn.”

### **Supplerende sagsfremstilling til Socialudvalgets møde den 8. marts 2016**

I forhold til Seniorrådets kommentar omkring deltagelse i tilsynet har administrationen, på baggrund af drøftelsen på socialudvalgsmødet i februar, genvurderet den i sagsfremstillingen skitserede mulighed for, at Seniorrådet kan deltage i supplerende tilsyn. Administrationen vil - i overensstemmelse med det fremlagte udkast til tilsynspolitik - foreslå, at tilsynsopgaven fortsat er forankret i myndighedsområdet Ældre og Handicap, og at Seniorrådet således ikke deltager i tilsynet.

Administrationen foreslår dermed, at formuleringerne i udkastet til en revideret version som præsenteret på Socialudvalgets møde i februar fastholdes.

### **Sundhed**

Der er ikke for nuværende væsentlige sundhedsmæssige aspekter i denne sag.

### **Indstilling**

Ældre- og handicapchefen indstiller,

- at udkast til Tilsynspolitik for ældre og handicap drøftes og godkendes til høring med de bemærkninger og rettelser, som Socialudvalget måtte have
- at udkast til Tilsynspolitik sendes til høring i Seniorråd og Handicapråd.

Indstilling til Socialudvalgets møde den 2. februar 2016

Konstitueret ældre- og handicapchef indstiller,

- at høringsvarene drøftes
- at tilsynspolitikken drøftes og vedtages med eventuelle kommentarer.

Sagen videresendes til Økonomiudvalget og Byrådet.

Indstilling til Socialudvalgets møde den 08-03-2016

Konstitueret ældre og handicapchef indstiller,

- at revideret udkast til Tilsynspolitik godkendes.

Sagen videresendes til Økonomiudvalget og Byrådet.

## **Beslutning**

Socialudvalget vedtog at indstille,

- at revideret udkast til Tilsynspolitikken godkendes.

Sagen fremsendes til Økonomiudvalget og Byrådet.

**Socialudvalget, 2. februar 2016, pkt. 32:**

Fraværende: Kristian Skovhus

Socialudvalget drøftede sagen og vedtog at sagen genoptages på næste møde.

## **Beslutning Socialudvalget den 12-01-2016**

Socialudvalget vedtog,

- at godkende vedhæftede udkast til revideret Tilsynspolitik til høring
- at sagen sendes til høring i Seniorrådet og Handicaprådet
- at sagen genoptages efter høring periodens udløb.

## **Bilag**

Udkast - Tilsynspolitik for ældre og handicapområdet

# Punkt 47: Evt. suspending af visitationsstoppet til Søkilde Plejehjem

27.42.00-P00-2-16

## Resume

Efter politisk ønske fremlægges en sag om eventuel suspending af visitationsstoppet til Søkilde Plejehjem.

I sagen redegøres der kort for konsekvenserne af en eventuel suspending af visitationsstoppet til Søkilde Plejehjem. Fagligt har det ingen konsekvenser, idet leder af Søkilde Plejehjem har personale med de kompetencer, som er nødvendige. Økonomisk kan det have betydning, idet udgifterne til Søkilde Plejehjem stiger, og evt. tomgangsleje kan øges ved ledige lejemål på øvrige plejecentre. Endvidere vil en suspending af visitationsstoppet lukke muligheden for, at hele højre side på Søkilde på sigt vil kunne anvendes til flygtningeboliger.

## Sagsfremstilling

Efter politisk ønske fremlægges en sag om eventuel suspending af visitationsstoppet til Søkilde Plejehjem, der blev vedtaget på byrådsmødet i april 2015.

Såfremt visitationsstoppet suspenderes, vil ledige plejeboliger på Søkilde Plejehjem igen indgå i administrationens liste over plejeboligmuligheder for borgere bevilget plejebolig. Der er pr. 1. marts 2016 7 ledige boliger på Søkilde Plejehjem.

På grund af visitationsstoppet til Søkilde siden 30. april 2015 kan vi ikke oplyse, hvor mange af borgerne på venteliste til plejebolig i Ry, der ville være interesseret i en plejebolig på Søkilde.

Fagligt har leder af Søkilde Plejehjem forsikret, at der er de kompetencer til stede, som er nødvendige for at varetage pleje af ældre borgere – også ved en eventuel suspending af visitationsstoppet.

Økonomisk vil det betyde, at administrationens udgifter til Søkilde Plejehjem øges i forhold til tyngden af de borgere, der visiteres til stedet. Heri skal modregnes evt. indsatser i fritvalgsområdet, hvorfra borgeren typisk kommer.

Idet den samlede ledige boligkapacitet har været mellem 46-56 ledige boliger siden sommeren 2014, må det regnes som rimeligt stabilt. Dermed kan det forventes, at udlejede boliger på Søkilde Plejehjem vil medføre en øget tomgangsleje på kommunens øvrige plejecentre. Dette modsvares ikke af en sparet tomgangsleje til Søkilde, idet Søkilde ikke er opført efter almenboligloven, og dermed ikke indebærer tomgangsleje for kommunen ved ledige boliger.

Bruttohuslejen for en plejebolig i Skanderborg Kommune er meget varierende alt efter beliggenhed, alder og størrelse og ligger mellem 3.409 kr. (Dalbogård) og 6.716 kr. (Dagmargården) pr. måned + forbrug for et lejemål til én person. Huslejen for boliger i Præstehavens afdeling Palmehaven er ikke med i huslejspændet. 3 rums boligerne er lidt dyrere. Tomgangslejen kan dermed løbe op i betydelige summer.

Endvidere vil en suspending af visitationsstoppet lukke muligheden for, at hele højre side på Søkilde på sigt vil kunne anvendes til flygtningeboliger.

## Indstilling

Konstitueret ældre- og handicapchef indstiller,

- at det besluttes, hvorvidt visitationsstoppet til Søkilde Plejehjem skal suspenderes
- at perioden for en eventuel suspensionen fastsættes.

Sagen videresendes til Økonomiudvalget og Byrådet.

## Beslutning

Socialudvalget vedtog at indstille,

- at visitationsstoppet til Søkilde Plejehjem suspenderes indtil videre, og at udviklingen følges tæt.

Sagen fremsendes til Økonomiudvalget og Byrådet.

# Punkt 48: 1. budgetopfølgning 2016 til orientering i Socialudvalget

00.30.14-G01-1-16

## Resume

1. budgetopfølgning på Socialudvalgets område fremsendes til orientering. I den samlede budgetopfølgning, der behandles i Økonomiudvalget i marts måned, er der ikke lagt op til tillægsbevillinger på Socialudvalgets område.

## Sagsfremstilling

Der er fulgt op på drift, anlæg samt forandringer vedrørende Socialudvalget. Udover myndighedsområdet er kontrakter med et forventet merforbrug på mere end 3 % af budgettet nævnt nedenfor.

### 1. Opfølgning på driften

Der er i denne budgetopfølgning ingen bemærkninger til politikområdet ”Sundhedsfremme og forebyggelse”.

## Integration

Skanderborg Kommunes flygtningekvot for 2016 er opjusteret fra 201 personer til 263 personer. I bilag 1 bliver der givet et overblik over de samlede merudgifter på flygtningeområdet. Der bliver i denne budgetopfølgning ikke foreslået tillægsbevillinger, da udviklingen i antal flygtninge og familiesammenførte afventes. Der vil blive fulgt op på området ved 2. budgetopfølgning.

## Ældre

Der forventes et mindreforbrug på 1,9 mio. kr. isoleret for 2016. Dertil kommer opsparing overført fra 2015 på 5,9 mio. kr. samt yderligere opsparede midler vedrørende Ældremilliarden og Klippeordningen.

Mindreforbruget skyldes dels faldende udgifter til frit valgområdet (antal visiterede timer), dels en kombination af flere indtægter og færre udgifter vedr. mellemkommunale borgere, og dels faldende lønudgifter til elever.

Budgetopfølgningen er uddybet i bilag 2.

## Borgere med fysiske og psykiske handicap

Der forventes et merforbrug på 2,4 mio. kr. isoleret for 2016. Dertil kommer en gæld overført fra 2015 på ca. 4 mio. kr.

**Merforbruget skyldes dels øgede udgifter til hjælpemidler og dels et øget aktivitetsniveau end forudsat ved budgetlægningen medio oktober 2015. Der arbejdes fortsat med effektiviseringstiltag i 2016 for at imødekomme det forventede merforbrug.**

Budgetopfølgningen er uddybet i bilag 3.

## Beskæftigelses- og arbejdsmarkedsforhold, servicelovsområdet

Med udgangspunkt i de kendte aktiviteter forventes budgettet på servicelovsområdet at blive overholdt.

### Socialpsykiatrien (kontrakt på handicapområdet)

Socialpsykiatrien forventer at komme ud af 2016, med et merforbrug på ca. 850.000 kr., svarende til 3 % af det korrigerede budget pr. 31.1.2016. Heri er overførslen fra sidste år på 1,2 mio. kr. indregnet.

I budgetaftalen for 2016 blev der besluttet et sparekrav vedrørende de dele af Socialpsykiatriens tilbud, der ikke er omfattet af rammeaftalen på det specialiserede socialområde (bofællesskaber). Sparekravet udgør 0,5 mio. kr. og er indarbejdet i budgettet. Derudover er der, i lighed med de øvrige budgetområder, udmøntet 0,75 % effektivisering, som udgør 131.000 kr.

Der er opsagt 4 stillinger bredt i Socialpsykiatrien. Den fulde effekt opnås først i 2017 på grund af opsigelsesvarsler. Der er usikkerhed omkring takstindtægten i træningsboligerne, da de kan svinge meget, hvis en borger på høj takst fraflytter Kjærsholm.

Der udarbejdes endelig handleplan vedr. gældsafvikling.

### **Plejedistrikt Hørning (kontrakt på Ældre):**

Plejedistrikt Hørning har i 2015 oparbejdet et underskud på 2,2 mio. kr., svarende til 5,4 pct. af det korrigerede budget 2015. I 2016 er budgettet endvidere reduceret med ca. 2,4 mio. kr. i forhold til budgettet i 2015.

På baggrund af disse forhold og med henblik på tilpasning til budgetrammen samt gældsafdrag, har administrationen anmodet distriktschefen om at udarbejde en handleplan med tiltag til at imødekomme udfordringerne. Handleplanen er udarbejdet primo 2016 og indeholder en lang række tiltag, som primært indebærer diverse reduktioner i medarbejderressourcer. Størstedelen af tiltagene er iværksat primo 2016. Der følges i 2016 løbende og tæt op på økonomistyringen og handleplanen i samarbejde med plejedistriktet og det administrationsteam på ældreområdet, der supporterer Plejedistrikt Hørning.

### **Plejedistrikt Skanderborg Nord (kontrakt på Ældre):**

Plejedistrikt Skanderborg Nord har i 2015 haft et merforbrug på 1,9 mio. kr., svarende til 4,7 pct. af det korrigerede budget 2015. Heri indgår et overført underskud fra 2014 på 2,3 mio. kr. Der er således i 2015 afdraget 424.000 kr. af den overførte gæld, hvilket stort set svarer til det beløb, der var forudsat i den iværksatte handleplan.

Budgettildelingen i 2016 er imidlertid væsentligt lavere end i 2015. Der arbejdes derfor fortsat med tiltag i forhold til tilpasning af medarbejderressourcer. Der følges i 2016 løbende og tæt op på økonomistyringen og handleplanen i samarbejde med plejedistriktet og det administrationsteam på ældreområdet, der supporterer Plejedistrikt Skanderborg Nord.

#### **2. Opfølgning på anlæg**

Der er fokus på, at alle anlæg skal udføres i løbet af 2016. Se evt. bilag 4, hvor der er en oversigt over alle anlæg på udvalgets område, med bemærkninger omkring tidsplan og proces for alle projekter.

#### **3. Opfølgning på politisk besluttede forandringer fra budgetaftalen**

Bilag 5 og 6 giver en status på de politisk besluttede forandringer fra hhv. budgetaftale 2015 og 2016, som hører under udvalgets område.

### **Indstilling**

Konstitueret ældre- og handicapchef og beskæftigelses- og sundhedschefen indstiller,

- at orienteringen om opfølgningen på økonomien tages til efterretning
- at opfølgning på forandringerne for 2015 og 2016 tages til efterretning.

### **Beslutning**

Punktet udgår.

### **Bilag**

Bilag 1 Opgørelse over merudgifter på flygtningeområdet i 2016

Bilag 2 Ældre ultimo jan. 2016

Bilag 3 Handicapbevillingen ultimo jan. 2016

Bilag 4 Status på anlægsprojekter 1. budgetopfølgning 2016 Socialudvalget

Bilag 5 Status på forandringer 2015

Bilag 6 Status på forandringer 2016

# Punkt 49: Opstart af budgetlægning for budget 2017 - 2020

00.30.10-G01-2-16

## Resume

Som start på budgetlægningen for 2017 skal Socialudvalget fastlægge, hvordan det vil arbejde med budget 2017.

## Sagsfremstilling

Som det fremgår af den vedtagne budgetprocedure for 2017, skal fagudvalgene i budgetlægningen arbejde med forslag til forandringer som led i deres politikformulerende rolle. Udvalget fastlægger selv sin plan for, hvordan det arbejder med budget 2017, herunder dialogen med kontraktenheder og øvrige interessenter.

Fagudvalgene skal komme med bidrag til budgetarbejdet i form af:

- Forslag til forandringer til budget 2017. Dette kan både være forandringer, der medfører udvidelser/reduktioner i budgettet og forandringer, der kan afholdes indenfor budgettet.
- Forslag til justeringer af investeringsoversigten 2017. Der kan foreslå omprioriteringer inden for de anlæg, der allerede fremgår af investeringsoversigten. Der er endvidere i begrænset omfang mulighed for at foreslå nye anlæg indenfor de ikke-disponerede rådighedsbeløb, som ligger i de yderste overslagsår.

Der er udarbejdet faste skabeloner til brug for materialet, der bruges på tværs af udvalgene. Budgetmaterialet fra fagudvalget skal være færdigbehandlet i udvalget senest på udvalgsmødet i starten af juni, så det kan indgå i materialet til Byrådets budgetstatusmøde d. 21. juni.

Administrationen foreslår på den baggrund følgende proces for budgetlægningen for 2017-2020:

Aprilmødet - udvalget:

- drøfter hvorvidt der er forandringer fra 2016, som skal fortsætte i 2017
- drøfter forslag til nye forandringer
- laver en vurdering af den samlede mængde forslag til forandringer, samt en evt. prioritering heraf
- gennemgår investeringsoversigten
- aftaler hvad administrationen skal arbejde videre med inden næste møde

Majmødet - udvalget:

- arbejder videre med et bearbejdet forslag til de forandringer for 2017, der blev prioriteret på aprilmødet
- aftaler hvad administrationen skal arbejde videre med inden næste møde

Junimødet,

- godkender udvalgets endelige forslag til forandringer

## Indstilling

Konstitueret ældre- og handicapchef og beskæftigelses- og sundhedschefen indstiller,

- at tids- og procesplan for udvalgets arbejde med budget 2017-2020 godkendes

## Beslutning

Socialudvalget vedtog,

- at godkende udkast til proces og tidsplan til budgetlægning for 2017.

# Punkt 50: Fra bo- og døgntilbud til den rette faglige indsats i egen bolig

85.02.00-G01-21063-14

## Resume

I aftalen for budget 2016-19, er der identificeret en række mulige effektiviseringer, herunder muligheden for effektivisering inden for den del af Serviceloven, som hører under Beskæftigelse og Sundhed. Konsekvensen af denne effektivisering vil betyde både billigere og ikke mindst bedre løsninger for den enkelte borger. Socialudvalget besluttede på sit møde den 12. januar 2016, at der blev arbejdet videre med forslaget som præsenteret.

På Socialudvalgsmødet den 2. februar 2016, behandlede Socialudvalget punktet: Anden anvendelse af Palmehaven, hvor det som en del af indstillingen indgik, at Socialudvalget skulle tage beslutning om den konkrete fremtidige anvendelse af Palmehaven. Denne del blev imidlertid udskudt til senere beslutning. Dog blev det besluttet og indstillet til Økonomiudvalget og Byrådet, at boenhederne i Palmehaven skal overgå til anden anvendelse som en midlertidig ordning. Byrådet valgte den 24. februar 2016 at tiltræde indstillingen fra hhv. Socialudvalget og Økonomiudvalget.

På det aktuelle møde fremlægges de videre tanker for forslaget vedr. effektiviseringen på Servicelovsområdet, herunder forslag til den fremtidige anvendelse af Palmehaven til andet formål end det nuværende. Siden forslaget blev præsenteret på socialudvalgsmødet i januar, har der desuden fundet en høring af Handicaprådet sted. Handicaprådet blev på rådets møde den 21. januar 2016 præsenteret for effektiviseringsforslaget og perspektiverne heri. Handicaprådets høringssvar findes vedlagt punktet som bilag og er medtaget i Beskæftigelse og Sundheds plan for det videre arbejde med at udmønte forslaget, såfremt det besluttet som præsenteret.

## Sagsfremstilling

Af den vedtagne procesplan (Økonomiudvalget 18. november 2015) fremgår det, at Socialudvalget præsenteres for en strategi for, hvormed borgere i højere grad end det pt. er tilfældet bringes tilbage til Skanderborg Kommune i egen bolig efter at have været anbragt i døgntilbud efter serviceloven uden for kommunen. Samtidig vil strategien fokusere på, hvorledes vi kan fastholde borgeren i egen bolig med den rette indsats, således at den samlede konsekvens af den nye strategi er, at der både forebygges anbringelse og bringes borgere tilbage i egen bolig.

Konsekvensen af ovenstående vil betyde både billigere og ikke mindst bedre løsninger for den enkelte borger.

Forudsætningen for at strategien udfoldes er, at der etableres 8-10 enkeltboliger med eget bad og tekøkken. Ved beslutning af forslaget vil der derfor samtidig skulle ske beslutning om, hvordan boligudfordringen kan løses.

Vedlagte notat beskriver en kommende strategi for området.

Det er vigtigt at understrege, at effektiviseringsgevinsten på årligt 2,6 mio. netto, skal ses som en samlet konsekvens af en investeringstankegang repræsenteret ved at etablere det fornødne beredskab i Skanderborg Kommune i form af:

- Det rette boligtilbud
- Den rette faglige indsats i egen bolig
- Den rette faglige indsats i form af beskæftigelses- og uddannelsesfremmende initiativer
- Den rette supplerende indsats af social og sundhedsmæssig karakter

Såfremt udvalget umiddelbart kan tilslutte sig den foreslåede strategi, foreslås det, at der på de kommende udvalgsmøder i henholdsvis februar og marts arbejdes videre med effektiviseringsforslaget i form af dels en høring i Handicaprådet om strategien og dels en konkretisering af mulige løsninger på boligudfordringen.

## Supplerende sagsfremstilling til Socialudvalgets møde den 08-03-2016

Som fremlagt på Socialudvalgsmødet i januar, er en helt afgørende forudsætning for, at den nye strategi: "Fra bo- og døgntilbud til den rette faglige indsats i egen bolig", overhovedet kan komme i spil, at der er boliger til rådighed i Skanderborg Kommune. Efter nøje afdækning og overvejelse samt dialog med Ældre og Handicap - og under hensyntagen til såvel den økonomiske udfordring, der ligger i, at det er borgere, der er kendetegnet ved at have dårlig økonomi, som til Handicaprådets kommentarer til effektiviseringsforslaget - er Beskæftigelse og Sundhed nået til den konklusion, at Palmehaven (del af Plejecenter Præstehaven) vil være den rette ramme for målgruppen i forslaget.

Palmehaven matcher fuldt ud den ene af de to muligheder til løsning af boligudfordringen, der oprindeligt blev nævnt i forslaget fra Beskæftigelse og Sundhed:

- Lejligheder samlet på én lokation og under ét tag. Dog er det her væsentligt at bemærke, at målgruppen, grundet dens særlige udfordringer, ikke egner sig til defaciliteter, dvs. at der også i en mere samlet boligløsning skal kunne etableres fuldgode enkeltboliger, hvor borgeren har eget køkken og toilet/bad.

Herudover er der, ved en begrænset ombygning af Palmehaven, mulighed for at etablere 2-3 nye boliger, så kapaciteten på stedet udbygges fra 10 til 12-13 boliger. Alle lejlighederne har egen indgang og lever op til de øvrige forudsætninger, som nævnt ovenfor. Et andet positivt element er, at huslejeprisen ligger på et niveau, som er muligt for målgruppen af betale.

På byrådsmøde den 24. februar 2016, under punktet: Anden anvendelse af Palmehaven, blev følgende bl.a. besluttet:

- At der bliver tale om en midlertidig ordning

Vedr. 'midlertidig' anden anvendelse af Palmehaven, vurderer Beskæftigelse og Sundhed, at en midlertidig periode på under 3 år vil være uhensigtsmæssig, idet der dels er en forholdsvis lang afviklingstid i forhold til den nuværende situation og de nuværende beboere samt en længere indløbstid i forhold til de forventeligt kommende beboere (borgere anbragt i bo- og døgntilbud uden for Skanderborg Kommune, som tilbydes en indsats i Skanderborg Kommune i stedet). Herudover vil perioden for anvendelse af Palmehaven til andet formål også skulle stå mål med udgiften til renovering/ombygning. Det skal i tilknytning hertil bemærkes, at såfremt der på et tidspunkt måtte blive truffet beslutning om, at Palmehaven igen skal benyttes til plejeboliger, at det for målgruppen her vil være tale om et permanent boligtilbud. Boligerne kan således først anvendes til plejeboliger igen i takt med, at borgerne fraflytter.

Det bemærkes, at den forventede effektiviseringsgevinst på årligt 2,6 mio. netto, som stilles i udsigt med forslaget, ikke vil blive en realitet i 2016, idet hele forudsætningen for effektiviseringsforslaget er, at der findes en løsning på boligudfordringen, som forslaget hviler på. Selv hvis det godkendes, at Palmehaven kan anvendes til hjemtagelse af borgere fra andre kommuner, vil indløbstiden for realisering af forslaget være så lang, at der ikke vil kunne hentes en effektiviseringsgevinst i 2016. Dette vil være gældende, uanset hvilken boligløsning, der findes. Det skal endvidere bemærkes, at en ombygning/renovering først vil blive påbegyndt, når de nuværende borgere er fraflyttet.

## Økonomi

Teknik og Miljø er pt. igang med at beregne, hvad renoveringen/ombygningen af Palmehaven vil beløbe sig til samt hvor lang tid, der anslået vil gå, inden Palmehaven er klar til anvendelse til målgruppen for effektiviseringsforslaget 'Fra bo- og døgntilbud til den rette faglige indsats i egen bolig'. Teknik og Miljø's beregning vil blive eftersendt punktet forud for Socialudvalgs mødet den 8. marts 2016.

Renoveringen/ombygningen vil medføre en tillægsbevilling på en anlægsbevilling, der matcher beregningerne fra Teknik og Miljø.

## Sundhed

Forslaget vil kunne understøtte hele mestringsstankegangen, som for denne målgruppe er en afgørende forudsætning for at kunne komme i job og uddannelse. Desuden vil forslaget understøtte arbejdet med at minimere ulighed i sundhed, idet borgere bringes tættere på job og uddannelse.

Palmehaven vil i fuld udstrækning kunne danne rammen for dette.

## Indstilling

Beskæftigelses- og sundhedschefen indstiller,

- at Socialudvalget afklarer sin holdning til den foreslåede strategi og den videre tidsplan.

Indstilling Socialudvalgs møde den 08-03-2016

Beskæftigelses- og sundhedschefen og konstitueret ældre- og handicapchef indstiller,

- at Palmehaven anvendes som ramme for udmøntning af effektiviseringsforslaget 'Fra bo- og døgntilbud til den rette faglige indsats i egen bolig'
- at der i forlængelse heraf ansøges om en tillægsbevilling i form af en anlægsbevilling, der matcher Teknik og Miljø's beregninger på udgifterne til renoveringen/ombygningen.

## **Beslutning**

Socialudvalget vedtog,

- at udskyde punktet

Sagen genoptages på næste møde.

### **Beslutning i Socialudvalget den 12-01-2016**

Socialudvalget vedtog, at der skal arbejdes videre med effektiviseringsforslaget som skitseret i sagsfremstillingen

## **Bilag**

Handicaprådet - Høringssvar til sagen Fra bo- og døgntilbud til den rette faglige indsats i egen bolig.pdf

Fra bo- og døgntilbud til den rette faglige indsats med udgangspunkt i egen bolig.docx

## Punkt 51: Ledelsesstruktur - ældreområdet

00.15.00-A00-208-16

### Resume

I forbindelse med den indgåede budgetaftale for 2016-2019 er der af Byrådet identificeret en række effektiviseringsmuligheder, herunder ledelsesstrukturen på ældreområdet. Fagsekretariatet Ældre og Handicap blev i den forbindelse anmodet om at beskrive en række forskellige ledelsesstrukturmodeller, der skulle kvalificeres gennem en inddragende proces.

Den inddragende proces er gennemført, og med udgangspunkt i de beskrevne modeller og kvalificeringerne heraf indstilles en ændret organisering på henholdsvis administrationsområdet og kontraktholder- og teamlederniveauet.

### Sagsfremstilling

I forbindelse med den indgåede budgetaftale for 2016-2019 er der af Byrådet identificeret en række effektiviseringsmuligheder, herunder ledelsesstrukturen på ældreområdet. Fagsekretariatet Ældre og Handicap blev i den forbindelse anmodet om at beskrive en række forskellige ledelsesstrukturmodeller, der skulle kvalificeres gennem en inddragende proces.

De af Fagsekretariatet beskrevne ledelsesstrukturmodeller (jfr. bilag 1) er blevet kvalificeret qua inddragelse af relevante parter (kontraktholdere og teamledere på ældreområdet, MED-systemet, Seniorrådet, faglige organisationer og Socialudvalget). Med udgangspunkt i kvalificeringsrunden og en konkret vurdering af de enkelte modeller (jfr. bilag 2) udarbejdede direktør Lars Kirkegaard og konstitueret ældre-og handicapchef Niels M.K. Diedrichsen indstillingsnotat til ny ledelsesstruktur på ældreområdet (jfr. bilaget "Indstillingsnotat")

De kriterier der har været primære i forhold til vurderingen i valg af ledelsesstruktur er:

- størrelsen af den forventede økonomiske effekt (også set i forhold til eventuelle transaktionsomkostninger)
- vigtigheden af at bibeholde høj grad af nærledelse, dvs. den på stedet værende ledelse (teamlederniveauet), og
- muligheden for at imødekomme den udvikling, der sker indenfor det nære sundhedsvæsen, herunder de krav det stiller til en vis grad af specialisering.

Indstillingsnotatet har været i høring i LokalMEDudvalgene i kontraktområderne på ældreområdet. Alle de respektive LokalMEDudvalg har afgivet høringssvar, og de vedlægges sagen som bilag. Endvidere er der indkommet samlet høringssvar fra de 2 administrative teams samt et samlet høringssvar fra bruger-pårørende-rådene på Præstehaven, Ryvang og Dagmargården. Disse høringssvar er ligeledes vedlagt som bilag.

Dele af høringssvarene giver anledning til enkelte præciseringer:

- I høringssvaret fra LokalMEDudvalget i Plejedistrikt Ry er det anført, at "LMU stiller sig undrende overfor de 24,5 teamledere da opgørelse over Kontraktholder- og ledelsesstruktur i bilag 1 er 26 teamledere. Såfremt dette er en fejl kan forslaget reduceres med 2 teamledere og besparelsen vil da være yderligere kr. 750.000". Her skal det for god ordens skyld præciseres, at der ud af de nuværende 26 teamledere på ældreområdet er 4 teamledere i Aktivitet & Træning samt 4 teamledere i Vores Køkken, der ikke har fuldtidsledelse. I forhold til beregningerne af den økonomiske effekt, er der taget højde for, at teamlederne i Aktivitet & Træning ikke har fuldtidsledelse, men ledelse svarende til 2,5 fuldtidsledere. Der er således forudsat en nuværende teamledernormering på 24,5 fuldtids teamledere, jfr. også afsnit herom på side 12 (1. afsnit under opmærksomhedspunkter) i bilag 1.
- Nogle af LokalMEDudvalgene har givet udtryk for, at en reduktion i antallet af kontraktholdere får betydning for nærledelse i den forstand, at der flyttes opgaver fra kontraktholderniveauet til teamlederniveauet, hvilket ifølge de respektive LokalMEDudvalg kan udfordre nærledelsesprincippet og muligvis skabe behov for assisterende ledere. Ændringer i ledelsesstrukturen på ældreområdet skal ifølge det besluttede være af en karakter, så den decentrale del af ældreområdet stadig har en meningsfyldt ledelsesstruktur- og funktion, og samtidig med at ledelseskontrollen fortsat er meningsfuld. Det er derfor også en forudsætning, at der ikke udøves mindre ledelse (uanset valg af model), men at der derimod sker en justering/tilpasning ift. roller/ansvar i overensstemmelse med Skanderborg

Kommunes ledelsesgrundlag. Det er vurderingen, at en reduktion i antallet af kontraktholdere ikke får negative konsekvenser for opfyldelse af lederprofilen for henholdsvis kontraktholdere og teamledere.

Høringssvarene har imidlertid ikke givet anledning til at ændre i selve indstillingen, idet det er vurderingen, at der ikke er fremkommet forhold, der ikke allerede er drøftet/behandlet/beskrevet og dermed vurderet i forbindelse med den inddragende proces. Endvidere giver høringssvarene ikke en entydig retning for en alternativ model. Enkelte af LokalMEDudvalgene har i høringssvaret anbefalet valg af anden model, men da disse ikke tilnærmelsesvist giver den samme økonomiske effekt som den indstillede model, har dette heller ikke givet anledning til at ændre i indstillingen. Indstillingen er derfor som nedenfor anført og i overensstemmelse med det bilagte indstillingsnotat.

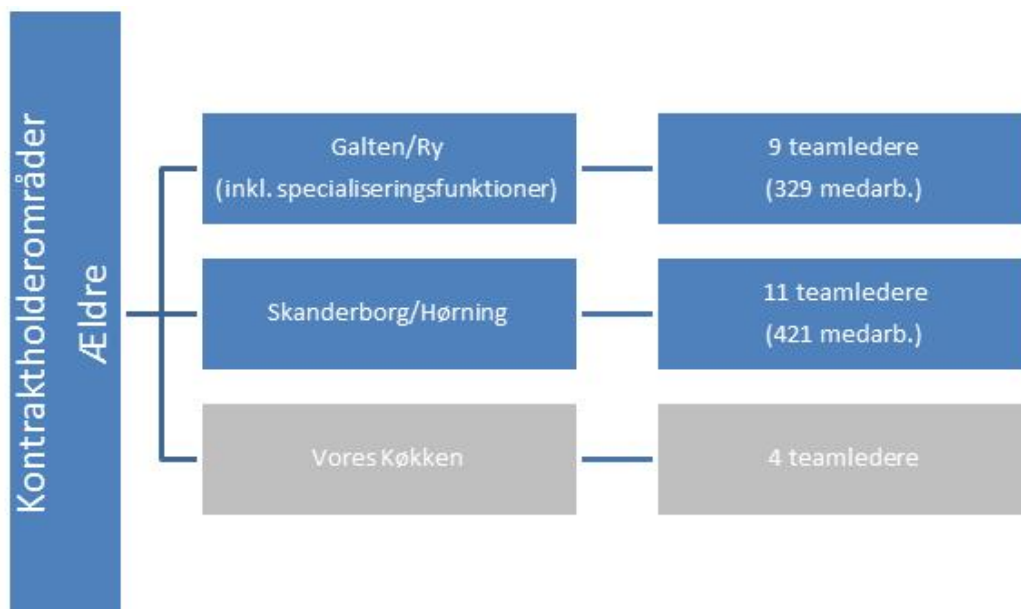
### Administrationsområdet

På administrationsområdet indstilles det (jfr. indstillingsnotatet), at den fremadrettede organisering på administrationsområdet organiseres med 1 tværgående administrationsteam, hvilket betyder, at de 2 nuværende administrationsteam samles til et team med 1 administrativ teamleder. Teamet skal dække tværgående. Der vil ved implementering af denne model blive reduceret med 1 teamleder med en anslået økonomisk effekt på ca. 500.000 kr. Der er ikke i indstillingen taget højde for placeringen af det administrative team, da det anbefales at denne beslutning afventer den igangværende analyse af økonomiadministrationens organisering og arbejdsfordeling på tværs af hele organisationen.

### Kontraktholder- og teamlederstruktur

#### Den indstillede struktur

Det indstilles, at ledelsesstrukturen på ældreområdet organiseres på følgende måde, jfr. også indstillingsnotatet:



Der vil med denne organisering være:

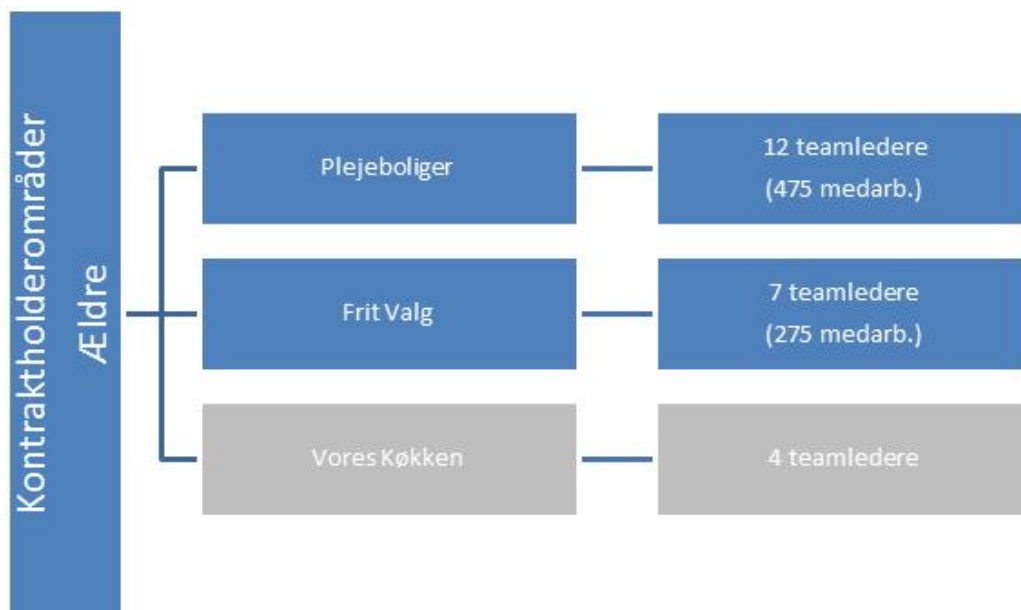
- 1 kontraktholder for Galten/Ry (inkl. plejeboliger, frit valg, aktivitets-, trænings- og sygeplejeområdet) + tværgående specialiseringsfunktion
- 1 kontraktholder for Skanderborg/Hørning (inkl. plejeboliger, frit valg, aktivitets-, trænings- og sygeplejeområdet)
- 1 kontraktholder for Vores Køkken\*
- Etablering af specialiseringsfunktion under kontraktområdet for Galten/Ry

\*Af bilag 1 fremgår, at Vores Køkken er fastholdt som selvstændigt kontraktområde i alle de beskrevne modeller. Årsagen hertil er, at der i plejeboligplanen er beskrevet en ambition om selvstændige produktionskøkkener på hvert center, hvilket fordrer en dialog om ny organisering af køkkenområdet, når denne ambition skal realiseres. Endvidere står køkkenområdet overfor en implementering af Kvalitetsløft af maden på ældreområdet og en vis stabilitet i implementeringsperioden vurderes derfor som hensigtsmæssig. Det vurderes derfor ikke som hensigtsmæssigt at omorganisere køkkenområdet på nuværende tidspunkt.

Implementering af denne model betyder, at de nuværende 7 kontraktområder på ældreområdet reduceres til 3, hvilket betyder en samlet reduktion med 4 kontraktholdere og 0,5 teamleder. Den forventede anslåede økonomiske effekt er kr. 3.050.000.

### Alternativ struktur

Et alternativ til ovennævnte model er en ledelsesstruktur, der er organiseret på følgende måde, jfr. også indstillingsnotatet:



Der vil med denne organisering være:

- 1 kontraktholder for plejeboligerne (inkl. aktivitets-, trænings- og sygeplejeområdet)
- 1 kontraktholder for Frit Valg (inkl. aktivitets-, trænings- og sygeplejeområdet)
- 1 kontraktholder for Vores Køkken
- Etablering af specialiseringsfunktion under enten Plejeboliger eller Frit Valg

Hvis denne model ønskes implementeret, skal der laves en vurdering af, hvor en tværgående specialiseringsfunktion mest hensigtsmæssigt skal organiseres under hensyntagen til specialiseringsfunktionens indhold.

Implementering af denne model betyder, at de nuværende 7 kontraktområder på ældreområdet reduceres til 3, hvilket betyder en samlet reduktion med 4 kontraktholdere og 1,5 teamledere. Den forventede anslåede økonomiske effekt er kr. 3.550.000.

### Politisk behandling af sagen

Det forventes, at sagsgangen for denne sag bliver:

8. marts 2016	Socialudvalget behandler
16. marts 2016	Økonomiudvalget 1. behandler
17. marts 2016	Byrådets temamøde - principdrøftelse for organisering på decentralt niveau
30. marts 2016	Økonomiudvalget 2. behandler på et ekstraordinært møde
30. marts 2016	Byrådet beslutter

### Økonomi

Der var i handlekataloget forudsat en økonomisk effekt på 1,0-6,8 mio.kr. (fuld helårseffekt 2017). Det er for hver af de i bilag 1 beskrevne modeller anslået, hvad den økonomiske effekt fra 2017 vil være ved realisering af den konkrete model.

Ingen af modellerne opnår imidlertid en økonomisk effekt på 6,8 mio. kr.

På administrationsområdet var der i beregningen af de 6,8 mio.kr. forudsat en effektivisering på 1 mio.kr., men der var i denne forudsætning ikke taget højde for, at de 2 teamledere ikke har fuldtidsledelse, hvorfor denne effektivisering ikke kan realiseres, jfr. i øvrigt den anslåede effekt på beskrivelsen af modellerne for administrationsområdet.

I forhold til ledelsesstrukturen var der i beregningen af de 6,8 mio.kr. forudsat en effektivisering på 5,8 mio.kr. forudsat en reduktion med 4 kontraktholdere, 4 fuldtids-teamledere samt en forudsat synergieffekt på op til 1 mio.kr. Såfremt det forudsatte ledelsesspænd (35-40 medarbejdere) skal holdes, har det ved beskrivelsen af modellerne vist sig urealistisk at reducere med 4 fuldtids-teamledere i alt på ældreområdet. I forhold til den forudsatte økonomiske gevinst ved en synergieffekt vil der forventeligt kunne realiseres en økonomisk gevinst. Den økonomiske gevinst ved en opnåelse af synergieffekt er imidlertid ikke anslået og indregnet.

Den anslåede økonomiske effekt er beregnet ud fra årlige gennemsnitslønninger på de respektive lederniveauer, og der vil derfor kunne forekomme afvigelser i den konkrete realisering. Der skal ved implementeringen tages højde for opsigelsesvarsler. Der vil være opsigelsesomkostninger på op til 9 måneders løn, og derfor vil effektueringen af forslaget hurtigt løbe ind i 2017.

Den samlede anslåede økonomiske effekt på den indstillede struktur er på samlet kr. 3.550.000, dvs. 500.000 kr. i forhold til ændret organisering på administrationsområdet og 3.050.000 kr. i forhold til kontraktholder- og teamlederstrukturen. Den samlede anslåede økonomiske effekt i forhold til den alternative struktur er på samlet kr. 4.050.000, dvs. 500.000 kr. i forhold til ændret organisering på administrationsområdet og 3.550.000 i forhold til kontraktholder- og teamlederstrukturen.

## **Indstilling**

Direktør Lars Kirkegaard og konstitueret ældre-og handicapchef Niels M. K. Diedrichsen indstiller,

- at administrationsområdet på ældreområdet organiseres med 1 tværgående administrativt team med en forventet økonomisk effekt på ca. 500.000 kr., men at den endelige placering afventer den igangværende analyse af økonomiadministrationens organisering og arbejdsfordeling på tværs af hele organisationen, og
- at kontraktholder- og teamlederniveauet organiseres med 3 kontraktområder: 1 kontraktområde for Galten/Ry inkl. specialiseringsfunktion, 1 kontraktområde for Skanderborg/Hørning og 1 kontraktområde for Vores Køkken med en anslået økonomisk effekt på samlet ca. 3.050.000 kr.

## **Beslutning**

Socialudvalget vedtog, med henvisning til proceduren omkring budgetforliget, at fremsende sagen uden indstilling.

Sagen fremsendes til Økonomiudvalget og Byrådet.

## **Bilag**

INDSTILLINGSnotat

Bilag 1 - Beskrivelse af mulige ledelsesstrukturmodeller

Bilag 2 - Oversigt over hovedargumenter

Høringssvar LMU BØGESKOV

Høringssvar LMU - SKANDERBORG NORD

Høringssvar LMU HØRNING

Høringssvar LMU GALTEN

Høringssvar fra LMU - RY

Høringssvar LMU GALTEN

Høringssvar LMU VORES KØKKEN

Høringssvar fra Administrationens LMU

Høringssvar fra Bruger-pårørende-råd

## Punkt 52: Effektivisering som følge af 2-1-forflytning

00.30.00-S00-5048-16

### Resume

I aftalen for Budget 2016 - 2019 er der identificeret en række effektiviseringsmuligheder på blandt andet ældreområdet, som i henhold til procesplaner godkendt i Økonomiudvalget den 18. november 2015 skulle kvalificeres yderligere via inddragelse af en række forskellige interessenter. En af disse identificerede effektiviseringsmuligheder er 2-1 forflytning, som hermed fremlægges med henblik på stillingtagen til det videre forløb.

### Sagsfremstilling

I aftalen for Budget 2016 - 2019 var der identificeret en effektiviseringsmulighed som følge af 2-1 forflytning. I handlekataloget er den økonomiske effekt fastsat til 1,1 mio. i 2016 og 3,8 mio. i 2017 og frem.

Der har siden den 18. november 2015 været gennemført en inddragende proces, som har bestået af dialoger med en række interessenter med henblik på at kvalitetssikre den businesscase, som ligger til grund for forslaget om effektivisering som følge af 2-1 forflytning forud for den politiske behandling af sagen.

I forbindelse med kvalitetssikringen har blandt andet følgende parametre indgået - borgeroplevelse, arbejdsmiljø, måleparametre og dataindsamling, implementeringsplan, rolle og ansvarsfordeling, afdækning af behov for forflytningsvejledere og -undervisere, ændrede arbejdsgange samt ledelsesopfølgning og -tilsyn.

Der har været dialoger med:

- Kontraktområderne på ældreområdet
- De faglige organisationer via LMU'erne
- Seniorråd
- Bruger-pårørenderåd
- Leverandør i forhold til at kvalificere screeningerne/processen

Der er i processen foretaget screening af borgerne i de tre plejeboliger: Kildegården, Præstehaven og Tjørnehaven i forhold til at overgå fra 2til1 forflytning og der har været optalt antal forflytninger foretaget af 2 personer pr. 25/2 på plejecentrene.

Implementeringsprocessen er:

- Der implementeres 2til1 forflytning i første halvår 2016 på Kildegården, Præstehaven og Tjørnehaven.
- Der implementeres 2til1 forflytning i andet halvår 2016 på Bøgehaven, Søndervang, Ryvang, Søkilde, Dalbogård, Møllehjørnet og Dagmargården. På Baunegården implementeres ikke 2til1 forflytning, da det forventes at overgå til anden funktion.

På baggrund af den kvalificerende proces er der udarbejdet en revideret businesscase, som er vedhæftet som bilag til punktet.

Af denne businesscase fremgår det:

Ud fra de beregninger der er udarbejdet, vil der være et merforbrug i indeværende år 2016 på ca. 0,8 mio. kr., hvor alle hjælpemidler indkøbes og straks betales. I de efterfølgende år vil årets resultat blive positivt med ca. 4,2 mio. kr., svarende til ca. 12 fuldtidsstillinger i plejen.

### Figur 1 - Økonomisk oversigt

	2016	2017	2018	2019
<b>Effektivisering</b>				
Forventet tidsbesparelse kr.	1.111.454 kr.	4.445.818 kr.	4.445.818 kr.	4.445.818 kr.

Anlægsbevilling vedr. loftslifte til plejeboliger

	2.500.000 kr.			
<b>Indtægter i alt</b>	3.611.454 kr.	4.445.818 kr.	4.445.818 kr.	4.445.818 kr.
<b>Udgifter i alt</b> - til hjælpemidler/drift, vedligeholde og service/uddannelse og forankring (de specifikke udgiftsposter kan se i vedhæftede bilag)	4.393.455 kr.	175.000 kr.	206.250 kr.	245.313 kr.
<b>Årets resultat</b>	<b>- 782.000 kr.</b>	<b>4.270.818 kr.</b>	<b>4.239.568 kr.</b>	<b>4.200.505 kr.</b>
<b>Besparelse i fuldtidsstillinger (rundet ned)</b>	<b>3</b>	<b>12</b>	<b>12</b>	<b>12</b>

De ovenstående besparelser sker som en konsekvens af, at 58 % af de forflytninger, der i dag foretages med 2 medarbejder overgår til 1. Der er forsat en række plejecentre, hvor det grundet indretning og størrelse af badeværelse ikke er muligt at overgå enkelt personforflytning. Ligeledes er der en række borgere med en udad reagerende adfærd, hvor det er nødvendigt at være 2 medarbejdere til stede. Sidst men ikke mindst, er det kun muligt at overgå til 2-1 forflytning i de tilfælde, hvor det er fast personale, der er på arbejde og derfor ikke muligt med afløser eller ufaglært personale.

Figur 1 illustrerer den forventede effektivisering der kan opnås ved at overgå fra 2-1 forflytning, men det er også vigtigt at være opmærksom på, at dette er i en optimalt indrettet bolig med en normalt reagerende borger, hvor det er fast uddannet personale, der er på vagt. En effektivisering på 4,2 mio. kr. er derfor det maksimale, der kan opnås.

## Indstilling

Konstitueret ældre- og handicapchef indstiller,

- at effektiviseringsmuligheden ved at overgå fra 2til forflytning iværksættes med den i sagsfremstillingen skitserede effekt, således at der i 2017 høstes en effektiviseringsgevinst på netto ca. 3,4 mio. kr. - svarende til den forventede årseffekt på ca. 4,2 mio. kr. fratrukket merforbruget fra 2016 på ca. 800.000 kr, og at den fulde effektiviseringsgevinst på ca. 4,2 mio. kr. høstes fra 2018.

## Beslutning

Punktet udgår med henblik på høring af de faglige organisationer.

## Bilag

Notat - 2-1 forflytning Business Case Marts 2016

# Punkt 53: Effektivisering som følge af øget anvendelse af velfærdsteknologi

00.30.00-S00-5047-16

## Resume

I aftalen for Budget 2016 - 2019 er der identificeret en række effektiviseringsmuligheder på blandt andet ældreområdet, som i henhold til procesplaner godkendt i Økonomiudvalget den 18. november 2015 skulle kvalificeres yderligere via inddragelse af en række forskellige interessenter. En af disse identificerede effektiviseringsmuligheder er øget brug af velfærdsteknologi, som hermed fremlægges for de politiske system med henblik på stillingtagen til det videre forløb.

## Sagsfremstilling

I aftalen for Budget 2016 - 2019 var der identificeret en effektiviseringsmulighed som følge af øget anvendelse af velfærdsteknologiske løsninger. I handlekataloget er den økonomiske effekt fastsat til 500.000 kr. i 2016 og 1.000.000 kr. i 2017 og frem.

Der har siden den 18. november 2015 været gennemført en inddragende proces, som har bestået af dialoger med en række interessenter med henblik på at definere, hvilke velfærdsteknologiske løsninger der kan/skal bringes i spil i forhold til at realisere 500.000 kr. i 2016 og yderligere 500.000 kr. i 2017 og frem.

Der har været dialoger med:

- Handicaprådet
- Seniorrådet
- Kontraktområderne i ældre og handicap
- De faglige organisationer via LMU
- Bruger og pårørenderåd
- Andre kommuner

## Resultatet af den inddragende proces

Interessenterne har peget på følgende mulige effektiviseringsmuligheder:

- Virtuelle løsninger - eksempelvis virtuel sygepleje og virtuel støtte til borgere senhjerneskadede, borgere med udviklingshæmning og borgere med sindslidelse
- Skylle-tørretoiletter i både hjemmeplejen og på plejecentrene
- Elektronisk medicin håndtering.

Endvidere har interessenter givet en række kvalificerende input og kommentarer omkring effektiviseringsmuligheden:

- Flere har påpeget, at det er vigtigt med en grundig matchning mellem teknologi og borger/målgruppe, som sikrer at borgeren/målgruppen kan profitere af teknologien - og at der kan indhentes en reel effektivisering.
- At der skal være opmærksomhed på, at en del af velfærdsteknologien kræver væsentlige investeringer - i de enkelte teknologier og i opkvalificering af medarbejdere og ledere, så disse er i stand til at bruge teknologierne på den mest optimale måde.
- At der må påregnes en vis tidshorisont før eventuelle gevinster kan høstes. Dels skal investeringen tjenes hjem og dels kan selve implementeringen tage tid, da der her ofte ikke kun skal arbejdes med den konkrete anvendelse af velfærdsteknologien, men også med teknologiforståelsen og med at skabe en kultur, hvor der er en større forståelse og et bedre blik for, hvor man med fordel kan anvende af velfærdsteknologi.
- At der er opmærksomhed på, at arbejdet med velfærdsteknologien kombineres med et fokus på de etiske aspekter og borgernes værdighed.

## Aktuel status og rammer for det videre arbejde

Aktuelt arbejdes der konkret med to pilotprojekter på ældreområdet - dels et projekt med skylle-tørre toiletter i Plejedistrikt Bøgeskov og et projekt med elektroniske medicin håndtering. Disse projekter vil blive evalueret i april måned og det forventes, at der vil kunne indhentes brugbare erfaringer i forhold til implementering, mulige målgrupper og effektiviseringspotentialer.

Der skal i den forbindelse gøres opmærksom på, at de forskellige effektiviseringsforslag kan rette sig mod at effektivisere de samme funktioner eller aktiviteter, her er det vigtigt at være opmærksom på, at den samme gevinst ikke forudsættes høstet flere gange. Eksempelvis vil der sandsynligvis være et vist sammenfald mellem den effektiviseringsgevinst, der kan hentes via 2 - 1 forflytning og den gevinst, der kan hentes via skylle-tørre toiletter.

Der arbejdes videre med:

- at der i første halvdel af 2016 indhentes yderligere erfaringer og viden omkring andre kommuners arbejde med effektivisering via brug af kendte afprøvede velfærdsteknologiske løsninger med henblik på identificering af yderligere teknologier, som har vist et effektiviseringspotentiale, og som kan afprøves i pilotprojekter i Skanderborg Kommune.
- at der i første halvdel af 2016 etableres en generel model for arbejdet med velfærdsteknologi, som sikrer, at der kan arbejdes struktureret og systematisk med afprøvning, implementering, evaluering og indhentning af eventuelle effektiviseringsgevinster.
- at metoden generelt er, at der med afsæt i et pilotprojekt udarbejdes en businesscase, som angiver investeringsbehov, tidsramme, effektiviseringspotentiale mv.
- at der efter afslutning af pilotprojekterne i Plejedistrikt Bøgeskov i forhold til skylle-tørre toiletter og elektronisk medicinbehandling udarbejdes en businesscase med henblik på implementering af teknologierne i de øvrige distrikter i 2016. Det forventes, at der kan foreligge en businesscase i maj 2016, og at den gevinst - som businesscasen påviser - kan høstes i 2017.
- at de anlægsmidlerne på samlet 1,5 mio., der er i budgettet til anvendt borgernær teknologi anvendes til investeringer i velfærdsteknologiske løsninger.

## **Indstilling**

Konstitueret ældre- og handicapchef indstiller,

- at den i sagsfremstillingen skitserede proces for det videre arbejde med øget brug af velfærdsteknologiske løsninger som en effektiviseringsmulighed godkendes
- at det som en konsekvens heraf godkendes, at den forventede økonomiske gevinst først effektueres fra 2017 og frem med 1 mio. kr. årligt
- at anlægsmidlerne på samlet 1,5 mio. kr. til borgernær teknologi anvendes til investeringer i velfærdsteknologiske løsninger.

## **Beslutning**

Punktet udgår med henblik på høring af de faglige organisationer.

# Punkt 54: Første udkast til en Ældre- og Værdighedsstrategi

00.01.00-G01-1514-16

## Resume

Socialudvalget vedtog på februarmødet en procesplan for det kommende arbejde med udarbejdelsen af en Værdighedspolitik for Skanderborg Kommune. Administrationen har på baggrund heraf udarbejdet et udkast til en ældre- og værdighedsstrategi (Værdighedspolitik) til godkendelse.

## Sagsfremstilling

Med finanslovsaftalen for 2016 blev der afsat 1 mia. kr. årligt i perioden 2016-2019 til at understøtte udbredelsen og implementeringen af en værdighedspolitik i kommunerne. Skanderborg Kommunes andel for 2016 udgør 8.748.000 kr. Fra 2020 indgår midlerne som en del af bloktilskuddet. De afsatte midler fordeles mellem kommunerne på baggrund af en objektiv fordelingsnøgle for udgiftsbehovet på ældreområdet, og forudsætter udarbejdelsen af en værdighedspolitik i de enkelte kommuner.

Det er op til den enkelte kommune at beslutte, hvordan midlerne skal anvendes, men det er et krav, at midlerne anvendes til nye initiativer eller til udvidelse af eksisterende. Skanderborg Kommune skal hvert år i november redegøre for, hvordan midlerne forventes anvendt i det kommende år, ligesom der årligt skal aflægges regnskab for den faktiske anvendelse. Der skal således årligt udarbejdes en handleplan indeholdende en beskrivelse af hvilke konkrete indsatser, som kommunen agter at iværksætte for bevillingen, ligesom der årligt skal aflægges regnskab herfor.

Arbejdet med udarbejdelsen og implementeringen af en Værdighedspolitik kan således opdeles i 2 dele:

- Udarbejdelse af en værdighedspolitik
- Udarbejdelse af en handleplan indeholdende konkrete initiativer.

## Udarbejdelse af en Værdighedspolitik

I lovforslaget er det beskrevet, at Værdighedspolitikken skal indeholde følgende elementer:

- Livskvalitet
- Selvbestemmelse
- Kvalitet, tværfaglighed og sammenhæng i plejen
- Mad og Ernæring
- En værdig død.

Byrådet i Skanderborg Kommune har i januar 2016 vedtaget en Ældrestrategi, som et led i udmøntningen af Socialpolitikken. Ældrestrategien forholder sig allerede direkte eller indirekte til elementerne:

- Livskvalitet
- Selvbestemmelse og
- Kvalitet, tværfaglighed og sammenhæng i plejen.

For at undgå, at Skanderborg Kommune både opererer med en Ældrestrategi og en Værdighedspolitik, har administrationen udarbejdet et revideret udkast af Ældrestrategien, hvori alle elementerne til en Værdighedspolitik er indarbejdet. Administrationen foreslår i forlængelse heraf, at Ældrestrategien herefter benævnes Ældre- og Værdighedsstrategi med henblik på at kunne leve op til kravet om, at kommunerne senest den 1. juli 2016 skal have udarbejdet og offentliggjort en Værdighedspolitik, men at Ældre- og Værdighedsstrategien bibeholdes som en strategi under Socialpolitikken. Det skal hertil bemærkes, at der ikke foreligger noget formkrav til selve udformningen af kommunernes værdighedspolitik, og at den heller ikke skal godkendes. Processuelt ligger der et krav om inddragelse af Seniorrådet i arbejdet med Værdighedspolitikken, og Seniorrådet har ved brev af 22. januar 2016 sendt input til arbejdet med Værdighedspolitikken, som ligeledes er forsøgt indarbejdet i det vedlagte udkast. Seniorrådets brev er vedlagt punktet som bilag.

Med henvisning til tids- og procesplan for udarbejdelsen af en Værdighedspolitik, som vedtaget af Socialudvalget på februarmødet, så er udkast til en Ældre- og Værdighedsstrategi sat på dagsordenen med henblik på en første drøftelse af

det udarbejdede udkast. Udkastet skal efter den første drøftelse sendes til Seniorrådet til yderligere kvalificering den 15. marts 2016, hvorefter udkastet behandles påny med Seniorrådets bemærkninger på Socialudvalgets møde i april 2016.

### **Udarbejdelse af en handleplan**

I forlængelse af arbejdet med en revideret Ældre- og Værdighedsstrategi, skal der udarbejdes en handleplan med konkrete indsatser. Som et led i udarbejdelsen heraf foreslår administrationen, at der i forlængelse af Socialudvalgsmødet i april 2016 afholdes et dialogmøde mellem Socialudvalget, Seniorrådet og kontraktholderne på ældreområdet, hvor konkrete indsatsområder kan drøftes, evt. på baggrund af erfaringerne fra ældremilliarden. En mere detaljeret procesplan vil foreligge til brug for Socialudvalgets møde i marts 2016.

### **Indstilling**

Konstitueret ældre- og handicapchef indstiller,

- at udkast til revideret Ældre- og Værdighedsstrategi drøftes.

Sagen fremsendes til Socialudvalget.

### **Beslutning**

Socialudvalget vedtog,

- at afsnittet: "En værdig død" ændres til: "Ingen skal dø ensomme, hvis det kan undgås, og vi yder fagprofessionel pleje, omsorg, støtte og lindring lige til det sidste til både den døende og til pårørende, uanset om den ældre er boende på plejecenter eller i eget hjem. Støtten til de pårørende og den døende kan både være af professionel eller frivillig karakter."
- at ordet værdighed fjernes fra overskriften af strategien, således at Værdighedspolitikken benævnes: Ældrestrategi.

### **Direktionen, 2. marts 2016, pkt. 25:**

Direktionen drøftede sagen og indstiller,

- at den reviderede ældre-og værdighedspolitik vedtages.

Der gøres opmærksom på, at den statslige pulje til understøttelse og udbredelse af en værdighedspolitik i kommunerne er midlertidig og afsat for perioden 2016-2019.

Sagen fremsendes til Socialudvalget, Økonomiudvalget og Byrådet.

### **Bilag**

Udkast til ældre- og værdighedsstrategi

Værdighedspolitik brev 2016 - 2.doc

Proces for udpegning af konkrete indsatser og aktiviteter i forhold til Sundheds og Ældreministeriets pulje til en mere værdig ældrepleje.pdf

## **Punkt 55: Evt. 08-03-2016**

00.01.00-A00-12-14

### **Beslutning**

Udvalgsformanden orienterede om en henvendelse fra Sind.